

# 2016

JAARVERSLAG

# INHOUD

<b>1</b>	<b>KERNCIJFERS</b>	<b>3</b>	<b>6</b>	<b>JAARREKENING</b>	<b>43</b>
<b>2</b>	<b>OVER DIT JAARVERSLAG</b>	<b>4</b>	6.1	Balans voor bestemming resultaat	43
<b>3</b>	<b>WAARDE CREATIEMODEL SNB</b>	<b>5</b>	6.2	Winst- en verliesrekening	44
<b>4</b>	<b>BERICHT VAN DE DIRECTIE</b>	<b>6</b>	6.3	Kasstroomoverzicht	45
4.1	Profiel SNB	6	6.4	Algemene toelichting op de jaarrekening	46
4.2	Dialogoog met belanghebbenden	11	6.5	Toelichting op de balans	53
4.3	Materialiteit	12	6.6	Toelichting op de winst- en verliesrekening	60
4.4	Mens	13	6.7	Voorstel resultaatbestemming 2016	64
4.5	Milieu	16	6.8	Gebeurtenissen na balansdatum	64
4.6	Economisch	29	6.9	Ondertekening	64
4.7	Innovatieagenda	35	<b>7</b>	<b>OVERIGE GEGEVENS</b>	<b>65</b>
4.8	Risicomanagement	37	<b>8</b>	<b>CONTROLEVERKLARING VAN DE ONAFHANKELIJKE ACCOUNTANT</b>	<b>66</b>
4.9	Vooruitblik op 2017	39	<b>9</b>	<b>BIJLAGEN</b>	<b>74</b>
<b>5</b>	<b>BERICHT VAN DE RAAD VAN COMMISSARISSEN</b>	<b>40</b>		Bijlage GRI-indextabel	74
5.1	Samenstelling Directie en Raad van Commissarissen	42		Bijlage Overzicht van definities en meetmethode prestatie indicatoren	77

# 1

## KERNCIJFERS



MENS	EENHEID	2012	2013	2014	2015	2016
Medewerkers	gem. fte	50,4	49,7	47,8	47,8	48,1
Ziekteverzuim	%	2,4	2,0	1,7	2,6	6,2
Ongevallenfrequentie	IF	0,0	0,0	0,0	27,5	0,0



MILIEU	EENHEID	2012	2013	2014	2015	2016
Verwerkt slib	ton/jaar	436.455	433.476	408.395	448.284	409.735
Waterverbruik	m <sup>3</sup> /ton slib	0,90	0,96	1,02	0,96	0,93
Hulpstoffenverbruik	kg/ton slib	33,3	32,7	33,0	31,2	30,8
Energie-efficiency-index	% t.o.v. 2005	78,7	79,1	87,8	24,5	16,0
Elektriciteitsproductie	% van verbr.	11,6	12,9	5,2	76,7	86,1
Hergebruik als grondstof	% tot. afval	97,8	97,5	98,4	99,5	98,7
Hergebruik van fosfaat	% tot. as	32,3	2,6	1,0	0,0	0,0
CO <sub>2</sub> bijdrage	ton CO <sub>2</sub> eq.	(11.608)	13.455	(20.231)	(14.217)	(12.957)
Verzuring	ton/jaar	43,4	55,8	42,7	44,1	48,3
Wateremissie	v.e.	16.429	13.507	13.852	18.244	10.185



ECONOMISCH	EENHEID	2012	2013	2014	2015	2016
Kostenefficiency-index	% t.o.v. 1998	73,6	82,7	85,7	73,1	82,3
Bezettingsgraad SVI	%	100,0	100,0	100,0	100,0	100,0
Solvabiliteit	EV/TV	(57,0)	36,7	60,7	47,3	94,9

# 2

## OVER DIT JAARVERSLAG

Voor u ligt het geïntegreerde jaarverslag van N.V. Slibverwerking Noord-Brabant (SNB). In dit verslag kunt u lezen welke inspanningen SNB in het kalenderjaar 2016 heeft verricht in relatie tot onze impact op mens, milieu en economie. Dit verslag wordt een keer per jaar uitgebracht. Het vorige verslag dateert van 15 april 2016 en betrof het kalenderjaar 2015.

### REIKWIJDTE EN AFBAKENING

Dit verslag omvat data en informatie over alle activiteiten van SNB over 2016. Met behulp van een analyse zijn de materiële aspecten met de impact op onze waardeketen geïdentificeerd. Op basis van onze managementsystemen zijn hieraan performance-indicatoren gekoppeld. In de bijlage bij dit verslag worden de reikwijdte, afbakening, definities en meetmethodes van de indicatoren nader toegelicht. De data hebben betrekking op de prestaties van SNB zelf en niet op die van onze onderaannemers met uitzondering van het transport van het zuiverings-slib.

### INTERNE EN EXTERNE DATAVALIDATIE

SNB hecht veel waarde aan de betrouwbaarheid en volledigheid van dit verslag, omdat SNB haar stakeholders zo transparant mogelijk wil informeren en betrekken. Bij de verzameling van basisgegevens is zo veel mogelijk aangesloten bij reguliere periodieke rapportages en controlemechanismen, op basis van door de organisatie gehanteerde definities en meetmethodes.

De financiële cijfers zijn gecontroleerd door Ernst & Young Accountants LLP. De niet-financiële informatie is alleen intern gevalideerd.

### RAPPORTAGESTANDAARD

Dit verslag is opgesteld conform wettelijke bepalingen van Titel 9 Boek 2 Burgerlijk Wetboek waarbij de GRI Reporting Standards 2016 en de International <IR> Framework als leidraad is gebruikt.

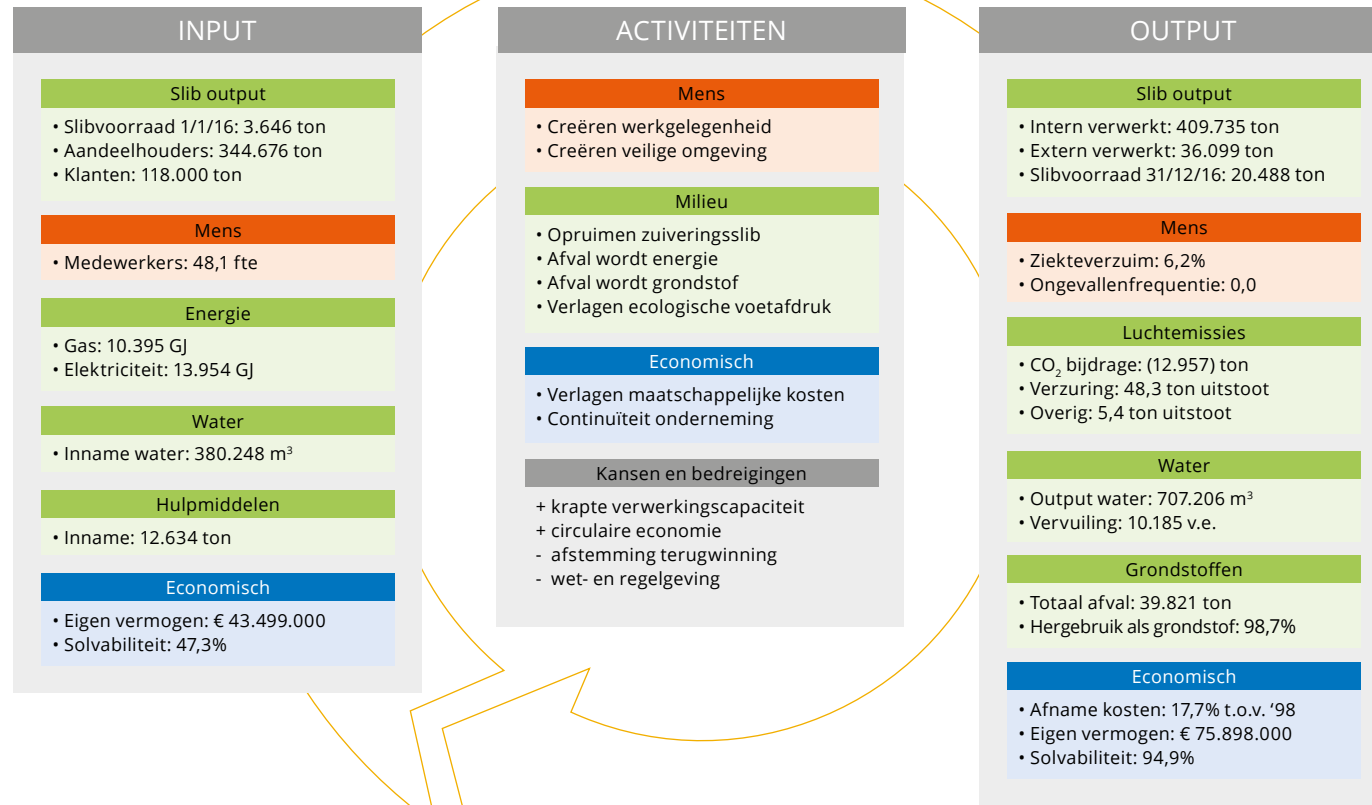
### MEER INFORMATIE

Meer informatie over SNB is te vinden op [www.snb.nl](http://www.snb.nl). Vragen over dit jaarverslag kunnen gesteld worden via [info@snb.nl](mailto:info@snb.nl).

# 3

## WAARDE CREATIEMODEL SNB

Dit verslag heeft als uitgangspunt ons waarde creatiemodel, zoals hieronder weergegeven. Het model is opgedeeld in input, activiteiten en output. Het inputdeel bestaat uit de benodigde inbreng om zuiveringsslib te kunnen verwerken. De activiteiten geeft inzicht op welke wijze SNB toegevoegde waarde creëert. Deze activiteiten worden ingegeven vanuit de visie, missie en strategie van SNB rekening houdende met de kansen en bedreigingen. De output beschrijft het resultaat van het proces van toegevoegde waarde in termen van impact op **mens**, **milieu** en **maatschappij**.



# 4

## BERICHT VAN DE DIRECTIE

### 4.1 PROFIEL SNB

#### 4.1.1 KERNACTIVITEITEN

SNB is een naamloze vennootschap, die zetelt in Moerdijk, waarvan de aandelen worden gehouden door zes waterschappen die hun zuiveringsslib laten verwerken bij SNB.

De kernactiviteit van SNB is de verwerking van zuiveringsslib voor haar klanten. Hierbij hanteert SNB het uitgangspunt om de (rest)stoffen die vrijkomen op een verantwoorde wijze als grondstof te hergebruiken en om energie terug te winnen. Hierbij streeft SNB naar het sluiten van de afvalwaterketen (circulaire economie). SNB beheert en exploiteert hiertoe een slibverbrandingsinstallatie (SVI) op het industrie- en haven-terrein in Moerdijk.

SNB is actief op de Nederlandse communale slibmarkt en in beperkte mate op de Nederlandse industriële slibmarkt.

#### 4.1.2 VISIE EN MISSIE

De visie van SNB is dat mensen zorgen voor afvalwater, bijvoorbeeld door te eten en te drinken. Zuiveringsslib ontstaat als afvalproduct bij het reinigen van dit afvalwater. Daarbij wordt het gereinigde water weer geschikt gemaakt voor hergebruik.

SNB heeft de volgende visie op de wijze waarop zij zuiveringsslib nuttig wil gebruiken:

- » Zuiveringsslib speelt een belangrijke rol als adsorbens van verontreinigingen uit het afvalwater zodat deze niet in het oppervlaktewater terecht komen. SNB wil voorkomen dat deze verontreinigingen bij de verwerking alsnog in het milieu belanden.
- » Zuiveringsslib bevat nutriënten die nodig zijn voor de productie van voedsel. Het terugwinnen en zo hoogwaardig mogelijk toepassen van deze voedingsstoffen draagt bij aan een duurzame samenleving.
- » In zuiveringsslib is energie aanwezig. Deze energie kan omgezet worden in elektriciteit, waardoor het gebruik van fossiele brandstoffen voorkomen wordt.

Het is de missie van SNB om een actieve rol als partner in de totale afvalwaterketen te vervullen, door zuiveringsslib continu te verwerken tegen de laagste ketenkosten met minimale emissies naar het milieu en maximale terugwinning van energie en grondstoffen.

### 4.1.3 STRATEGIE

In 2016 hebben de aandeelhouders ingestemd met een nieuw ondernemingsplan voor de periode 2016 tot en met 2020. De drie belangrijke, met elkaar samenhangende, strategische doelstellingen uit dit plan zijn (1) het bezet houden van de SVI door samenwerking, (2) innoveren vanuit een solide basis en (3) de verdere verduurzaming van de slib(eind)verwerking. Hieronder een korte toelichting op deze punten.

#### *Het bezet houden van de SVI door samenwerking*

SNB constateert dat door de introductie van verschillende (nieuwe) technieken op de RWZI's van haar klanten, de samenstelling van slib wijzigt en de productie van slib afneemt. SNB ziet een interessante markt van industrieel zuiverings-slib ontstaan en ontwikkelingen in de communale slibmarkt in Nederland en Duitsland die de marktsituatie in Nederland ingrijpend zullen veranderen.

Om gebruik te kunnen maken van deze ontwikkelingen met als doel het volledig bezet houden van de SVI, is het noodzakelijk allianties en samenwerkingen aan te gaan met waterschappen, bedrijven en collega-slibverwerkers. SNB is met een aantal partijen hierover in gesprek. Daarnaast zijn er in 2016 nieuwe slibverwerkingscontracten afgesloten na het succesvol afronden van aanbestedingstrajecten waardoor voorlopig de SVI volledig bezet is.

#### *Innovatie vanuit een solide basis*

SNB participeert in diverse onderzoeksprogramma's teneinde een wezenlijke bijdrage te leveren aan de innovatie op het gebied van verduurzaming (het verlagen van milieubelastende

emissies en het terugwinnen van grondstoffen en energie uit slib) en nieuwe mogelijke eindverwerkingstechnieken. In 2016 is met name onderzoek gedaan naar superkritisch vergassen van zuiveringsslib, het terugwinnen van bioplastics uit waterzuiveringen en het optimaliseren van fosfaatterugwinning uit vliegass. Het uiteindelijke doel van de participatie in deze programma's is, dat SNB deze innovaties in de praktijk gaat toepassen om haar ambitie te kunnen verwezenlijken.

#### *Verdere verduurzaming slib(eind)verwerking*

SNB is van mening dat de slib(eind)verwerking moet voldoen aan de volgende criteria: (1) aanvaardbare verwerkingskosten, (2) betrouwbaarheid, (3) hergebruik van grondstoffen, (4) energie-efficiency en (5) minimale verspreiding van milieugevaarlijke stoffen. Op de laatste drie gebieden is in 2016 aandacht besteed aan het voorbereiden van de levering van vliegass aan een kunstmestproducent met ingang van medio 2018, het realiseren van een tegendrukturbine op het lagedrukstoomnetwerk om de elektriciteitsproductie te vergroten, en het verder optimaliseren van de biologische afvalwaterzuivering.

### 4.1.4 SAMENWERKING

Om bovenstaande strategie te verwezenlijken werkt SNB samen met verschillende partijen. Zo is SNB aangesloten bij de Vereniging Afvalbedrijven (VA) ten behoeve van algemene kennisuitwisseling, lid van het Nutriënt Platform NL voor de bevordering van het terugwinnen van grondstoffen en lid van het Deutsche Vereinigung für Wasserwirtschaft, Abwasser und Abfall (DWA).

In de keten werkt SNB samen met haar leveranciers van hulpstoffen om de kwaliteit van deze stoffen en de continuïteit van levering te waarborgen. De hulpstoffen zijn van groot belang voor het verlagen van de emissies. Ook stroomafwaarts werkt SNB samen met afnemers van de reststoffen zodat deze hergebruikt kunnen worden en worden omgezet in secundaire grondstoffen. Hierbij wordt ook samenwerking gezocht met collega-slibverwerkers.

Tot slot wordt op het gebied van onze innovatieagenda samenwerking gezocht met universiteiten, klanten en leveranciers.

#### **4.1.5 KERNWAARDEN**

De kernwaarden die SNB hanteert in haar handelen zijn: betrouwbaar, innovatief, betrokken, transparant en veilig. Alles wat SNB doet, wordt volledig gedaan in overeenstemming met de geldende wet- en regelgeving en ons eigen KAM-systeem. Daarnaast is er een interne gedragscode die actief wordt nageleefd. Afwijkingen hierin worden vastgelegd in ons meldings-systeem, waarbij deze de juiste opvolging krijgt vanuit het managementteam. Hierover wordt ook regelmatig gesproken met de preventiemedewerker en de ondernemingsraad.



## 4.1.6 DOELSTELLINGEN



MENS	INDICATOR	EENHEID	DOEL '16	DOEL '20
Creëren werkgelegenheid	Medewerkers	gem. fte	=47,8	=48,0
Creëren veilige en gezonde werkomgeving	Ziekteverzuim	%	<3,0	<2,5
	Ongevallenfrequentie	IF	=0,0	=0,0



MILIEU	INDICATOR	EENHEID	DOEL '16	DOEL '20
Opruimen van zuiveringsslib	Verwerkt slib	ton/jaar	>408.000	>434.000
	WATERVERBRUIK	m <sup>3</sup> /ton slib	<1,00	<1,00
	Hulpstoffenverbruik	kg/ton slib	<32,0	<32,0
Afval wordt energie	Energie efficiency index	% t.o.v. '05	<20,0	<0,0
	Elektriciteitsproductie	% van verbr.	>88,1	>105,0
Afval wordt grondstof	Hergebruik als grondstof	% tot. afval	=99,0	=100,0
	Hergebruik van fosfaat	% tot. as	=0,0	=100,0
Verminderen ecologische voetafdruk	CO <sub>2</sub> bijdrage	ton CO <sub>2</sub> eq.	<(15.000)	<(20.000)
	Verzuring	ton/jaar	<45	<45
	Wateremissie	v.e.	<16.900	<5.000



ECONOMISCH	INDICATOR	EENHEID	DOEL '16	DOEL '20
Verminderen maatschappelijke kosten	Kostenefficiëntie-index	% t.o.v. '98	<89,3	<68,0
	Bezettingsgraad SVI	%	>98,0	>98,0
Continuïteit onderneming	Solvabiliteit	EV/TV	>85,0	>85,0

#### 4.1.7 ONTWIKKELINGEN IN DE SLIBMARKT

Bij onze klanten ligt de focus momenteel vooral op de productie van extra energie en in steeds grotere mate op het terugwinnen van grondstoffen op de zuiveringen zelf. Hierdoor neemt het slibvolume en energie-inhoud in de toekomst af.

De huidige slibeindverwerkingsinstallaties in Nederland bereiken binnen enkele jaren de oorspronkelijk geraamde gebruiksduur. Pas over tien tot vijftien jaar zijn er nieuwe technieken uitontwikkeld, die mogelijk kunnen concurreren met de bestaande technieken. Naar verwachting zal ondanks de verwachte afname in volume, een tijdelijk tekort aan verwerkingscapaciteit ontstaan op de Nederlandse markt. Of SNB hiervan gebruik kan maken, is sterk afhankelijk van de resultaten die de huidige klanten gaan realiseren met hun Energiefabrieken.

Op de ontwikkeling naar een circulaire economie wil SNB inspelen door een vooraanstaande rol te gaan spelen in grondstoffenterugwinning uit afvalwater/zuiverings-slib. Te beginnen bij het terugwinnen van fosfaat. Hiervoor is nadere afstemming en samenwerking nodig met onze klanten.



## 4.2 DIALOOG MET BELANGHEBBENDEN

Door de toenemende welvaart in nieuwe en opkomende economieën worden grondstoffen schaarser. Dit leidt in de toekomst tot wereldwijde fysieke tekorten aan grondstoffen. Daarnaast neemt ook de vraag naar energie nog steeds toe. Deze trend vormt een belangrijk uitgangspunt voor de visie, missie en strategie van SNB, met als doel te komen tot een circulaire economie. Ook bij onze belanghebbenden is het sluiten van de kringloop een belangrijk thema.

SNB verstaat onder de dialoog met belanghebbenden elk moment dat het management van SNB met een belanghebbende in contact treedt om beter inzicht te krijgen in de verwachtingen van de belanghebbenden. Doel hiervan is het toetsen van onze strategie en het continu verbeteren van de kwaliteit van onze dienstverlening en bedrijfsvoering. Hierbij kiest SNB voor een gerichte dialoog afhankelijk van de betekenis die een belanghebbende heeft voor SNB en de invloed die de belanghebbende heeft op SNB.

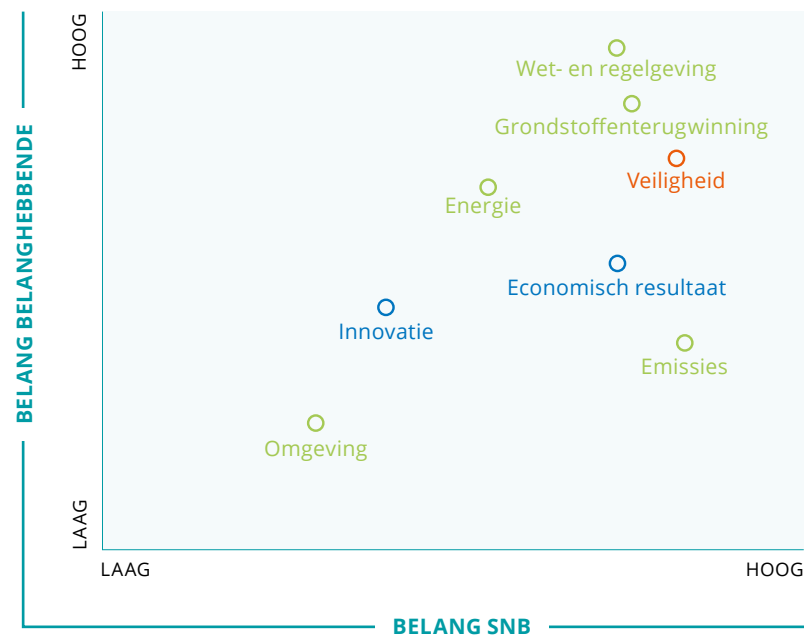
In onderstaand overzicht is aangegeven welke thema's SNB in 2016 met welke belanghebbenden heeft besproken en hoe vaak.

	Klanten	Aandeelhouders	Medewerkers	Ketenpartners	Leveranciers	Omgeving	Afvalbranche	Overheid
<b>AANTAL DIALOGEN IN 2016</b>	<b>8</b>	<b>8</b>	<b>5</b>	<b>10</b>	<b>5</b>	<b>5</b>	<b>8</b>	<b>10</b>
TERUGWINNING VAN GRONDSTOFFEN	○	○	○	○			○	
DUURZAME ENERGIEOPWEKKING	○	○	○			○	○	○
KETENVERANTWOORDELIJKHEID		○		○	○		○	
SCHONER SLIBTRANSPORT	○		○		○			
DUURZAME INZETBAARHEID			○					
VEILIGHEID			○		○	○	○	○
VERWERKINGSKOSTEN	○	○	○					
VOLDOEN AAN WET- EN REGELGEVING	○		○		○	○	○	○
DIENSTVERLENING IN HET ALGEMEEN	○		○					
DUURZAME INKOOP		○			○			○

## 4.3 MATERIALITEIT

SNB wil met dit verslag een zo goed mogelijk beeld geven van de belangrijkste economische, ecologische en sociale gevolgen van het SNB beleid voor haar belanghebbenden. In dat verband is er een materialiteitsanalyse uitgevoerd om vast te stellen of de voor de belanghebbenden relevante informatie (materiële onderwerpen) aan bod komt in dit verslag. Daartoe heeft SNB in kaart gebracht wat de materiële onderwerpen zijn, met als doelstellingen: het identificeren van de belangrijkste onderwerpen voor het verslag, het identificeren van de belangen, opinies en verwachtingen van de belanghebbenden en het geven van interne feedback over trends en ontwikkelingen die van invloed zijn op de visie, missie en strategie van SNB.

Deze analyse komt in grote mate overeen met uitkomsten van de dialoog met de belanghebbenden. Alle hier genoemde onderwerpen zijn gekoppeld aan de doelstellingen van SNB en komen verspreid door dit verslag aan de orde.



## 4.4 MENS



PRESTATIE INDICATOREN	EENHEID	2014	2015	2016	DOEL '16	DOEL '20
Medewerkers	gem. fte	47,8	47,8	48,1 x	=47,8	=48,0
Ziekteverzuim	%	1,7	2,6	6,2 x	<3,0	<2,5
Ongevallenfrequentie	IF	0,0	27,5	0,0 ✓	=0,0	=0,0

✓ = doelstelling behaald / x = doelstelling niet gehaald

### 4.4.1 ORGANISATIESTRUCTUUR

SNB is een relatief kleine organisatie, die zich onderscheidt door een grote betrokkenheid van medewerkers bij het bedrijf en bij elkaar. De platte organisatiestructuur zorgt voor korte communicatielijnen. Hierdoor kan elke medewerker zichtbaar bijdragen aan de resultaten van de organisatie en meedenken over het beleid en de manier van werken.

De Directie leidt SNB en stuurt het managementteam aan. Binnen het managementteam is de Bedrijfsleider verantwoordelijk voor de afdeling Procesvoering en Technische Dienst. De Financieel Manager stuurt de ondersteunende afdelingen aan. De Manager Proces & Milieu is verantwoordelijk voor Innovatie en Milieu.



#### 4.4.2 WERKGELEGENHEID

	EENHEID	2012	2013	2014	2015	2016
Medewerkers	aantal	52	50	49	49	50
Medewerkers	gem. fte	50,4	49,7	47,8	47,8	48,1
Gemiddelde leeftijd	jaar	46,8	46,9	47,5	48,5	49,2
Gemiddeld aantal dienstjaren	jaar	10,2	10,3	11,3	12,3	13,0
Verloop	%	5,7	3,8	2,0	0,0	0,0

In de loop van 2016 is onder de Participatiewet een WAJONG-er als industrieel schoonmaker in dienst genomen. Buiten bovenstaande medewerkers zijn er in 2016 acht stagiaires werkzaam geweest: zes op de afdeling Procesvoering en twee op de afdeling Technische Dienst.

Alle medewerkers die in dienst zijn, hebben een aanstelling voor onbepaalde tijd met uitzondering van één medewerker. Van de 52 medewerkers is 13% vrouw en 87% man. 11% van de medewerkers hebben een parttime aanstelling, waarvan 85% vrouw en 15% man.

SNB draagt bij aan de lokale werkgelegenheid. 64% van alle medewerkers woont binnen een straal van 30 kilometer van onze bedrijfslocatie. Van het management woont 50% binnen genoemde straal.



### 4.4.3 VEILIGE EN GEZONDE WERKOMGEVING

#### VERZUIM

	EENHEID	2012	2013	2014	2015	2016
Ziekteverzuim	%	2,4	2,0	1,7	2,6	6,2
Meldingsfrequentie	aantal p.p.	1,32	1,21	1,08	1,12	0,77

Het ziekteverzuim is ten opzichte van voorgaande jaren in 2016 aanzienlijk hoger geweest, omdat SNB werd geconfronteerd met een aantal langdurig zieke werknemers die wegens privé-omstandigheden tijdelijk arbeidsongeschikt waren. SNB verwacht dat het verzuim in de loop van 2017 weer op het niveau van de voorgaande jaren zal uitkomen.

#### VEILIGHEID

	EENHEID	2012	2013	2014	2015	2016
Ongevallenfrequentie	IF	0,0	0,0	0,0	27,5	0,0
Signalering onveilige situatie	aantal	38	34	43	30	17
Ongeval met verzuim	aantal	0	0	0	2	0
Ongeval zonder verzuim	aantal	2	1	2	1	1

In 2016 heeft zich één incident voorgedaan waarbij een duim van een medewerker bekneld raakte. Naar aanleiding van dit incident zijn passende maatregelen getroffen om beknelling te voorkomen.

### 4.4.4 OPLEIDINGEN

In 2016 zijn 5 verschillende opleidingen gevolgd door onze medewerkers. In totaal is 850 uur besteed aan opleiding tijdens werktijd. 95% daarvan was veiligheid gerelateerd.

## 4.5 MILIEU

### 4.5.1 SLIBAANVOER

AANVOER (TON SLIB)	2012	2013	2014	2015	2016
Waterschap Aa en Maas	93.452	91.938	90.441	93.036	98.446
Waterschap De Dommel	95.301	94.979	98.513	116.825	77.017
Waterschap Brabantse Delta	64.395	64.035	63.423	64.357	69.300
Waterschap Vechtstromen	45.825	45.017	44.621	70.454	66.595
Waterschap Scheldestromen	31.201	29.491	29.475	28.933	28.483
Waterschap Rivierenland	5.010	4.848	3.882	5.167	4.835
<b>Subtotaal klant/aandeelhouders</b>	<b>335.184</b>	<b>330.308</b>	<b>330.355</b>	<b>378.772</b>	<b>344.676</b>
Overige vaste klanten	100.350	98.958	101.555	102.327	116.532
Overige incidentele klanten	4.866	5.022	3.311	3.065	1.468
<b>Subtotaal overige klanten</b>	<b>105.216</b>	<b>103.980</b>	<b>104.866</b>	<b>105.392</b>	<b>118.000</b>
<b>Totale slibaanvoer</b>	<b>440.400</b>	<b>434.288</b>	<b>435.221</b>	<b>484.164</b>	<b>462.676</b>

In 2016 is de slibaanvoer van de aandeelhouders weliswaar afgenomen, maar niet in die mate dan aanvankelijk werd aangenomen doordat de realisatie van de Energiefabrieken op de RWZI's door diverse omstandigheden achterbleef bij de verwachtingen. In de begroting werd voor 2016 rekening gehouden met 414.000 ton ontwaterd slib aan aanvoer.



De gemiddelde slibkwaliteit van het door SNB verwerkt slib is in de volgende tabel samengevat:

	MG/KG DS DS									G/KG DS	
	Zwavel	As	Cd	Cr	Cu	Pb	Ni	Zn	Hg	P	Nkj
2016	11.570	8,6	1,2	76	382	93	31	995	0,5	30,0	55,3
2015	10.106	8,3	1,1	68	421	95	30	994	0,6	32,9	56,2
2014	9.542	8,7	1,1	57	437	110	35	949	0,7	33,7	54,9
2013	9.000	9,0	1,2	56	467	120	38	993	0,7	33,2	56,3
2012	11.000	8,0	1,3	48	471	113	30	1.136	0,7	33,0	52,7

#### 4.5.2 VERWERKT AFVAL



PRESTATIE INDICATOREN	EENHEID	2014	2015	2016	DOEL '16	DOEL '20
Verwerkt slib	ton/jaar	408.395	448.284	409.735 ✓	>408.000	>434.000

✓ = doelstelling behaald / ✗ = doelstelling niet gehaald

SNB verwerkt zuiveringsslib voor haar klanten. Dit zuiveringsslib is een afvalstroom welke ontstaat bij het zuiveren van afvalwater uit het riool. In 2016 zijn de volgende hoeveelheden slib verwerkt en elders afgezet.

	EENHEID	2012	2013	2014	2015	2016
Verwerkt in eigen SVI	ton/jaar	436.455	433.476	408.395	448.284	409.735
Extern laten verwerken	ton/jaar	-	9.756	24.705	38.637	36.099

	EENHEID	2012	2013	2014	2015	2016
Doorzet SVI	ton slib p/u	13,08	13,05	13,07	13,54	13,19
Doorzet SVI	ton os p/u	2,05	2,05	2,04	2,14	2,13
Beschikbaarheid	aantal uren	33.364	33.311	31.247	33.104	31.053
Beschikbaarheid	% max. cap.	95,0	94,8	89,2	94,5	88,4

Vanaf 2015 is waarneembaar dat de doorzet per uur omhoog is gegaan. Dit heeft te maken met de nieuwe hogedrukstoomketels die een hogere thermische begrenzing hebben, waardoor de verwerkingscapaciteit per uur is toegenomen. In 2016 is de capaciteit per uur weer afgenomen. Hiervoor is geen aanwijsbare reden.

In 2015 is besloten onderhoud uit te stellen om de hoge aanvoer aan slib te kunnen opvangen. Op basis van de verwachte lagere aanvoer in 2016, was oorspronkelijk besloten de resterende drie verbrandingsovens te renoveren.

Deze renovatie is nodig omdat de bemetseling los laat als gevolg van corrosie van de stalen buitenwand. Gezien de staat is uiteindelijk besloten de twee ovens te renoveren. Bij de derde oven is de bemetseling extra verankerd. De renovatie van deze oven wordt, indien mogelijk, uitgesteld tot na 2017. Genoemde renovaties hebben een negatief effect op de beschikbaarheid van de SVI vanwege de benodigde renovatietijd.



### 4.5.3 VERBRUIK HULPSTOFFEN



PRESTATIE INDICATOREN	EENHEID	2014	2015	2016	DOEL '16	DOEL '20
Waternverbruik	m <sup>3</sup> /ton slib	1,02	0,96	0,93 ✓	<1,00	<1,00
Hulpmiddelenverbruik	kg/ton slib	33,0	31,2	30,8 ✓	<32,0	<32,0

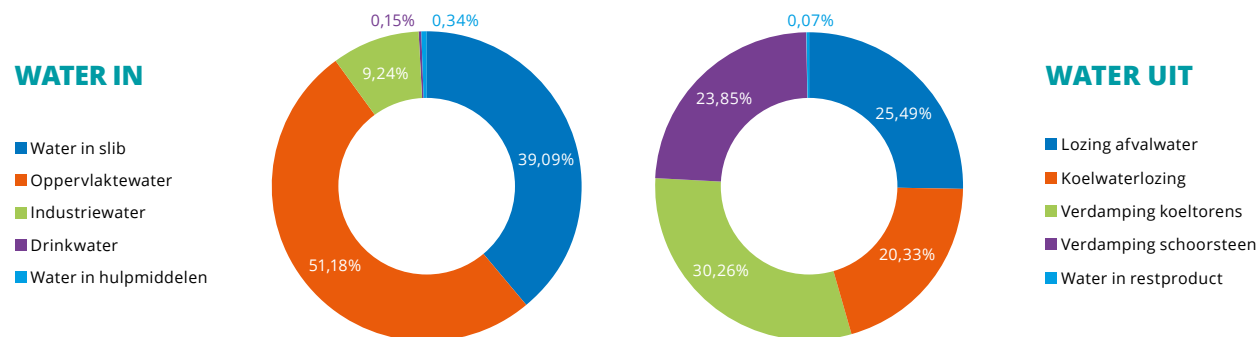
✓ = doelstelling behaald / ✗ = doelstelling niet gehaald

### VERBRUIK WATER

	EENHEID	2012	2013	2014	2015	2016
Drinkwater	m <sup>3</sup> /jaar	2.134	1.420	2.050	1.270	2.297
Industriewater	m <sup>3</sup> /jaar	66.696	72.237	68.441	79.080	78.951
Hergebruikt condensaat	m <sup>3</sup> /jaar	7.100	400	2.300	2.900	4.000
Koelwaterinname	m <sup>3</sup> /jaar	320.000	341.000	347.000	348.000	295.000
<b>Totaal verbruik</b>	<b>m<sup>3</sup>/jaar</b>	<b>395.930</b>	<b>415.057</b>	<b>419.791</b>	<b>432.250</b>	<b>380.248</b>
<b>Per verwerkte ton slib</b>	<b>m<sup>3</sup>/ton slib</b>	<b>0,90</b>	<b>0,96</b>	<b>1,02</b>	<b>0,96</b>	<b>0,93</b>

Het industriewater dat SNB gebruikt, wordt gemaakt uit oppervlaktewater en draagt derhalve eigenlijk niet bij aan verdroging van het milieu. Dit geldt ook voor het koelwater dat SNB oppompt uit het Hollandsch Diep. Het drinkwater wordt voornamelijk gebruikt voor sanitaire voorzieningen.

In de onderstaande grafieken is de totale waterbalans weergegeven van de slibverwerking. Naast bovenstaand waterverbruik ontvangt SNB nog water via het zuiveringsslib en hulpmiddelen. In totaal heeft SNB in 2016 689.891 m<sup>3</sup> water ontvangen. Dit water heeft SNB ook weer verlaten via onderstaande routes.



## VERBRUIK HULPMIDDELEN

Voor de verwerking van slib heeft SNB hulpmiddelen nodig. De vier belangrijkste hulpmiddelen die SNB gebruikt, zijn: zoutzuur, natronloog, kalksteen/krijt en adsorbens. De laatste drie hebben invloed op de luchtemissies. Zwavel in slib reageert in de oven tot zwaveldioxide (SO<sub>2</sub>). Hiervan wordt 99,99% afgevangen door de toevoeging van kalksteen/krijt in de oven en dosering van natronloog in de wassers. De adsorbens wordt in de laatste stap van de rookgasreiniging gebruikt om zeker te stellen dat eventueel nog aanwezige verontreinigingen, zoals kwik, worden afgevangen.

	EENHEID	2012	2013	2014	2015	2016
Kalk/krijt	ton/jaar	8.054	7.783	7.558	7.833	7.398
NaOH	ton/jaar	3.596	3.462	3.130	3.353	3.103
HCl	ton/jaar	1.800	1.997	1.893	1.774	1.166
Adsorbens	ton/jaar	825	849	825	920	885
Overige hulpmiddelen	ton/jaar	81	70	76	83	79
<b>Totaal aan hulpmiddelen</b>	<b>ton/jaar</b>	<b>14.356</b>	<b>14.161</b>	<b>13.483</b>	<b>13.963</b>	<b>12.631</b>
<b>Per verwerkte ton slib</b>	<b>kg/ton slib</b>	<b>33,3</b>	<b>32,7</b>	<b>33,0</b>	<b>31,2</b>	<b>30,8</b>

#### 4.5.4 ENERGIE



PRESTATIE INDICATOREN	EENHEID	2014	2015	2016	DOEL '16	Doel '20
Energie-efficiency-index	% t.o.v. '05	87,8	24,5	16,0 ✓	<20,0	<0,0
Elektriciteitsproductie	% van verbr.	5,2	76,7	86,1 ✗	>88,1	>105,0

✓ = doelstelling behaald / ✗ = doelstelling niet gehaald

Voor het slibverbrandingsproces zet SNB drie energiebronnen in: slib, aardgas en elektriciteit. Aardgas wordt ingezet om de ovens op te warmen na een onderhoudsstop. Een minimaal deel van het gasverbruik wordt ingezet voor de ondersteuning van de verbranding als het slib wat natter de oven in gaat. Elektriciteit gebruikt SNB voor de aandrijving van diverse installatieonderdelen.

#### ENERGIEVERBRUIK

	EENHEID	2012	2013	2014	2015	2016
Inkoop gas	GJ/jaar	13.368	14.236	13.549	16.005	10.395
Inkoop elektriciteit	GJ/jaar	232.225	227.141	244.412	67.522	41.798
Eigen elektriciteitsproductie	GJ/jaar	29.506	33.109	12.932	197.921	216.246
Externe levering elektriciteit	GJ/jaar	(7.768)	(4.153)	(9.667)	(7.517)	(6.914)
<b>Totaal aan energieverbruik</b>	<b>GJ/jaar</b>	<b>267.331</b>	<b>270.333</b>	<b>261.226</b>	<b>273.931</b>	<b>261.525</b>
Opwekking duurzame energie	GJ/jaar	(29.506)	(33.109)	(12.932)	(197.921)	(216.246)
<b>Benodigde externe energie</b>	<b>GJ/jaar</b>	<b>237.825</b>	<b>237.224</b>	<b>248.294</b>	<b>76.010</b>	<b>45.279</b>
<b>Per verwerkte ton slib</b>	<b>GJ/ton slib</b>	<b>0,55</b>	<b>0,55</b>	<b>0,61</b>	<b>0,17</b>	<b>0,12</b>

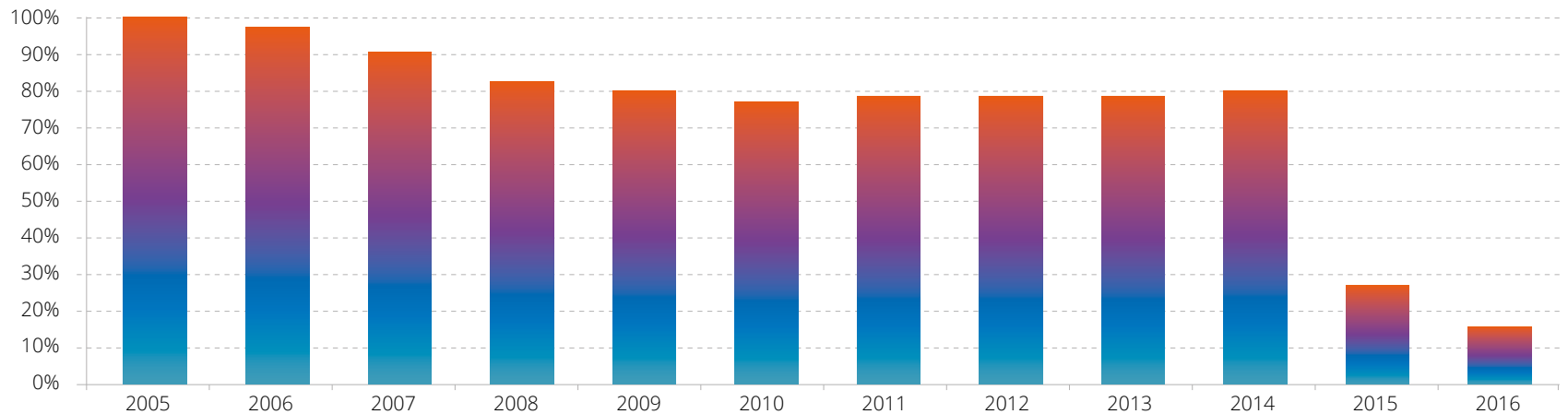
Tot en met midden 2014 werd via een stoommotorinstallatie duurzame elektriciteit geproduceerd. In 2014 is een deel van de installatie omgebouwd waarbij twee lagedrukstoomketels zijn vervangen door hogedrukstoomketels en de stoommotor door een stoomturbine welke begin 2015 in bedrijf is genomen. Eind 2016 is een zogenaamde tegendrukturbine in bedrijf gesteld. Dit moet in 2017 en verdere jaren leiden tot een optimalisering van de energiehuishouding waarbij SNB energieneutraal kan gaan opereren.

## EFFICIËNT OMGAAN MET ENERGIE

SNB richt zich al sinds de start van de bedrijfsvoering op een verlaging van haar energieverbruik en het produceren van elektriciteit uit zuiveringslib. Vanaf 2005, in verband met het MJA3 energie-efficiëntieplan (EEP), meet SNB haar energie-verbruik en -productie door middel van een energie-index. In 2016 is de index wederom verbeterd (hoe lager de index, hoe beter SNB met haar energiehuishouding omgaat) doordat de stoomturbine voor het eerst een heel jaar in bedrijf was en eind 2016 de nieuwe tegendrukturbine in bedrijf is genomen.



### SNB ENERGIE-EFFICIENCY INDEX



#### 4.5.5 AFVAL WORDT GRONDSTOF



PRESTATIE INDICATOREN	EENHEID	2014	2015	2016	DOEL '16	DOEL '20
Hergebruik als grondstof	%	98,4	99,5	98,7 x	=99,0	=100,0
Hergebruik van fosfaat	% tot. as	1,0	0,0	0,0 ✓	=0,0	=100,0

✓ = doelstelling behaald / x = doelstelling niet gehaald

#### AFVALSTOFFEN

Tijdens het verwerkingsproces bij SNB komen de volgend afvalstoffen vrij:

	EENHEID	2012	2013	2014	2015	2016
Vliegias	ton/jaar	36.953	36.359	34.979	36.136	35.461
Indampresidu	ton/jaar	1.860	1.826	1.867	1.947	1.741
Wervelbedzand	ton/jaar	1.964	2.044	1.993	1.943	2.118
Beladen adsorbens	ton/jaar	619	661	455	-	166
Ammoniakwater	ton/jaar	248	272	63	82	206
Overige afval	ton/jaar	113	109	65	126	129
<b>Totaal aan afval</b>	<b>ton/jaar</b>	<b>41.757</b>	<b>41.271</b>	<b>39.422</b>	<b>40.234</b>	<b>39.821</b>
<b>Per verwerkte ton slib</b>	<b>kg/ton slib</b>	<b>95,67</b>	<b>95,21</b>	<b>96,52</b>	<b>89,75</b>	<b>97,19</b>

## HERGEBRUIK ALS GRONDSTOF

Bovenstaande afvalstoffen worden hergebruikt als secundaire grondstof, waardoor inzet van primaire grondstoffen vermeden wordt. Hierbij streeft SNB naar een zo hoog mogelijke toepassing.

	EENHEID	2012	2013	2014	2015	2016
Grondstof voor voeding	% tot. afval	25,7	-	-	-	-
Grondstof voor kunstmest	% tot. afval	2,9	2,3	0,1	-	-
Grondstof voor soda	% tot. afval	1,2	1,3	1,5	1,6	1,6
Vulstof in asfalt	% tot. afval	47,9	51,5	41,2	42,4	43,3
Vulstof in Versatzbau	% tot. afval	15,0	19,0	15,1	26,0	30,2
Vulstof in betonsteen	% tot. afval	-	-	1,0	10,1	18,2
Vulstof in wegebouw	% tot. afval	4,7	5,0	4,9	4,8	5,3
Afdichting stortplaatsen	% tot. afval	-	18,3	33,7	14,4	-
Overig hergebruik	% tot. afval	0,4	0,1	0,9	0,2	0,1
<b>Totaal hergebruik</b>	<b>% tot. afval</b>	<b>97,8</b>	<b>97,5</b>	<b>98,4</b>	<b>99,5</b>	<b>98,7</b>
Niet nuttig toegepast	% tot. afval	2,2	2,5	1,6	0,5	1,3
<b>Totaal</b>	<b>% tot. afval</b>	<b>100,0</b>	<b>100,0</b>	<b>100,0</b>	<b>100,0</b>	<b>100,0</b>

## HERGEBRUIK VAN FOSFAAT

In het verleden heeft SNB een deel van de vliegaf kunnen zetten ten behoeve van de productie van fosforzuur. Vliegaf is hiervoor uitermate geschikt door de aanwezigheid van fosfaat in de as. Momenteel wordt gewerkt aan een hernieuwde afzet van de as ten behoeve van het produceren van kunstmest. Hiervoor wordt een nieuwe fabriek gebouwd in Duinkerken door een kunstmestproducent die in 2018 operationeel zal zijn. Voor deze afzet is een fosfaatgehalte nodig van 20%. Dit gehalte ontwikkelt zich als volgt:

	EENHEID	2012	2013	2014	2015	2016
Fosfaat (P <sub>2</sub> O <sub>5</sub> )	% tot. as	18,8	19,7	20,2	20,0	19,2



## 4.5.6 LUCHTEMISSIES



PRESTATIE INDICATOREN	EENHEID	2014	2015	2016	DOEL '16	DOEL '20
CO <sub>2</sub> bijdrage	ton CO <sub>2</sub> eq.	(20.231)	(14.217)	(12.957) ✘	<(15.000)	<(20.000)
Verzuring	ton/jaar	42,7	44,1	48,3 ✘	<45	<45

✔ = doelstelling behaald / ✘ = doelstelling niet gehaald

Bij slibverbranding komen stoffen vrij die mogelijk schadelijk zijn voor het milieu. De uitgebreide rookgasreiniging van SNB zorgt er niettemin voor dat de emissies geen merkbaar effect hebben op de omgeving. De milieuprestaties van SNB kunnen worden afgemeten aan de uitstoot van schadelijke stoffen naar de lucht en de lozing van haar afvalwater. De emissies van SNB voldoen ruimschoots aan de eisen die de Europese regelgeving stelt aan het gebruik van best beschikbare technieken (IPPC-regelgeving). Bovendien voldoet SNB aan alle eisen van het Besluit Verbranden Afvalstoffen (BVA).

### KLIMAATVERANDERING

De CO<sub>2</sub> die SNB uitstoot, is voornamelijk kort-cyclisch, doordat deze afkomstig is van de verbranding van slib (biomassa). Deze CO<sub>2</sub> draagt niet bij aan het broeikas effect. Naast CO<sub>2</sub> ontstaat er bij de verbranding van slib ook het broeikasgas N<sub>2</sub>O. Dit lachgas heeft een sterk klimaateffect. SNB heeft in het verleden een verlaging van de luchtvermaat op de ovens doorgevoerd, waardoor de uitstoot met circa 50% is afgenomen.



	EENHEID	2012	2013	2014	2015	2016
Verbranding slib	ton CO <sub>2</sub> eq.	150.467	149.684	140.793	155.586	145.497
Verbruik aardgas	ton CO <sub>2</sub> eq.	748	796	758	895	581
Verbranding kalk/krijt	ton CO <sub>2</sub> eq.	3.623	3.497	3.470	3.830	3.538
Lachgasemissie N <sub>2</sub> O	ton CO <sub>2</sub> eq.	23.400	34.600	27.300	18.100	20.900
CO <sub>2</sub> slibtransport	ton CO <sub>2</sub> eq.	n.b.	n.b.	2.249	2.693	2.485
Afname door kalkproducent	ton CO <sub>2</sub> eq.	(39.379)	(25.438)	(54.008)	(39.735)	(40.461)
Kort-cyclische CO <sub>2</sub>	ton CO <sub>2</sub> eq.	(150.467)	(149.684)	(140.793)	(155.586)	(145.497)
<b>CO<sub>2</sub> bijdrage SNB</b>	<b>ton CO<sub>2</sub> eq.</b>	<b>(11.608)</b>	<b>13.455</b>	<b>(20.231)</b>	<b>(14.217)</b>	<b>(12.957)</b>

SNB levert sinds juli 2003 CO<sub>2</sub> uit haar rookgassen aan een kalkproducent. Deze producent zet CO<sub>2</sub> in als grondstof voor het produceren van zijn hoogwaardige kalkproducten. Het uitwisselingsproject draagt bij aan een meer duurzame industriële ecologie op industrieterrein Moerdijk.

## VERZURING

De emissie van de componenten SO<sub>2</sub>, NO<sub>x</sub> en NH<sub>3</sub> naar de lucht draagt bij aan de verzuring van het milieu. Deze componenten worden door SNB continu gemeten. De volgende tabel vat de resultaten samen van de emissiemetingen voor deze componenten.

	EENHEID	2012	2013	2014	2015	2016
Zwavel dioxide (SO <sub>2</sub> )	ton/jaar	1,8	5,2	3,0	3,8	4,9
Stikstofoxide (NO <sub>x</sub> )	ton/jaar	35,2	43,0	33,1	35,0	37,5
Ammoniak (NH <sub>3</sub> )	ton/jaar	6,4	7,6	6,6	5,3	5,9
<b>Totaal</b>	<b>ton/jaar</b>	<b>43,4</b>	<b>55,8</b>	<b>42,7</b>	<b>44,1</b>	<b>48,3</b>
<b>Per verwerkte ton slib</b>	<b>kg/ton slib</b>	<b>0,10</b>	<b>0,13</b>	<b>0,10</b>	<b>0,10</b>	<b>0,12</b>

## OVERIGE LUCHTEMISSIES

	EENHEID	2012	2013	2014	2015	2016
Zoutzuur (HCl)	kg/jaar	595	774	897	626	332
Koolstofmonoxide (CO)	kg/jaar	1.949	2.675	3.066	2.543	2.858
Koolwaterstof (C <sub>x</sub> H <sub>y</sub> )	kg/jaar	1.073	1.280	1.270	1.680	1.652
Stof	kg/jaar	805	1.026	900	615	349
Waterstoffluoride (HF)	kg/jaar	133	47	50	82	191
Kwik (Hg)	kg/jaar	0	3	3	7	12
<b>Totaal</b>	<b>kg/jaar</b>	<b>4.555</b>	<b>5.805</b>	<b>6.186</b>	<b>5.553</b>	<b>5.394</b>
<b>Per verwerkte ton slib</b>	<b>gr/ton slib</b>	<b>10,4</b>	<b>13,3</b>	<b>15,1</b>	<b>12,4</b>	<b>13,2</b>

Alle luchtemissies voldoen aan de gestelde vergunningseisen. De hogere kwikemissie wordt in 2017 nader onderzocht. Deze uitstoot is overigens een berekende waarde op basis van twee referentiemetingen in 2016.

## GEURKLACHTEN

	EENHEID	2012	2013	2014	2015	2016
Klachten over geur	aantal	0	1	0	0	0

## 4.5.7 WATEREMISSIES



PRESTATIE INDICATOREN	EENHEID	2014	2015	2016	DOEL '16	DOEL '20
Wateremissie	v.e.	13.852	18.244	10.158 ✓	<16.900	<5.000

✓ = doelstelling behaald / ✗ = doelstelling niet gehaald

SNB onderscheidt vier afvalwaterstromen: bedrijfsafvalwater, hemelwater op wegen en terreinen, hemelwater op daken en koelwaterspui. De laatste twee stromen worden geloosd op het oppervlaktewater van het Hollandsch Diep. Het bedrijfsafvalwater en het potentieel vervuild regenwater dat op de wegen en losborden van het terrein terechtkomt, loost SNB via het riool.

	EENHEID	2012	2013	2014	2015	2016
Vervuilingswaarde	v.e.	16.429	13.507	13.852	18.244	10.185

Een belangrijke wijziging in de afvalwatersituatie betreft de ingebruikstelling van de AWZI in 2013. Tot op heden heeft de AWZI nog niet de ontwerphoeveelheid afvalwater kunnen verwerken. Een aantal kwesties heeft ertoe geleid dat de doorzet niet stabiel is en de installatie gevoelig is voor kleine afwijkingen. Primaire reden hiervoor is het relatief hoge CZV-gehalte en de aanwezige vetten in het afvalwater. Inmiddels is extra beluchting aangebracht om het CZV-gehalte te verlagen en wordt begin 2017 een unit geplaatst om de vetten te kunnen afscheiden. Deze maatregelen moeten er toe leiden dat in de loop van 2017 de AWZI volledig gaat werken. Toch zijn er in 2016 redelijk goede rendementen behaald, aangezien het aantal vervuilingseenheden ten opzichte van 2015 met 44% is afgenomen, en ook het aantal overschrijdingen van de vergunningsnorm is aanzienlijk afgenomen. De overschrijdingen waren van dien aard dat deze niet hebben geleid tot sancties.

	EENHEID	2012	2013	2014	2015	2016
Overschrijdingen afvalwater	aantal	26	230	325	222	62

## 4.6 ECONOMISCH

### 4.6.1 ONTWIKKELING VAN SLIBVERWERKINGSKOSTEN

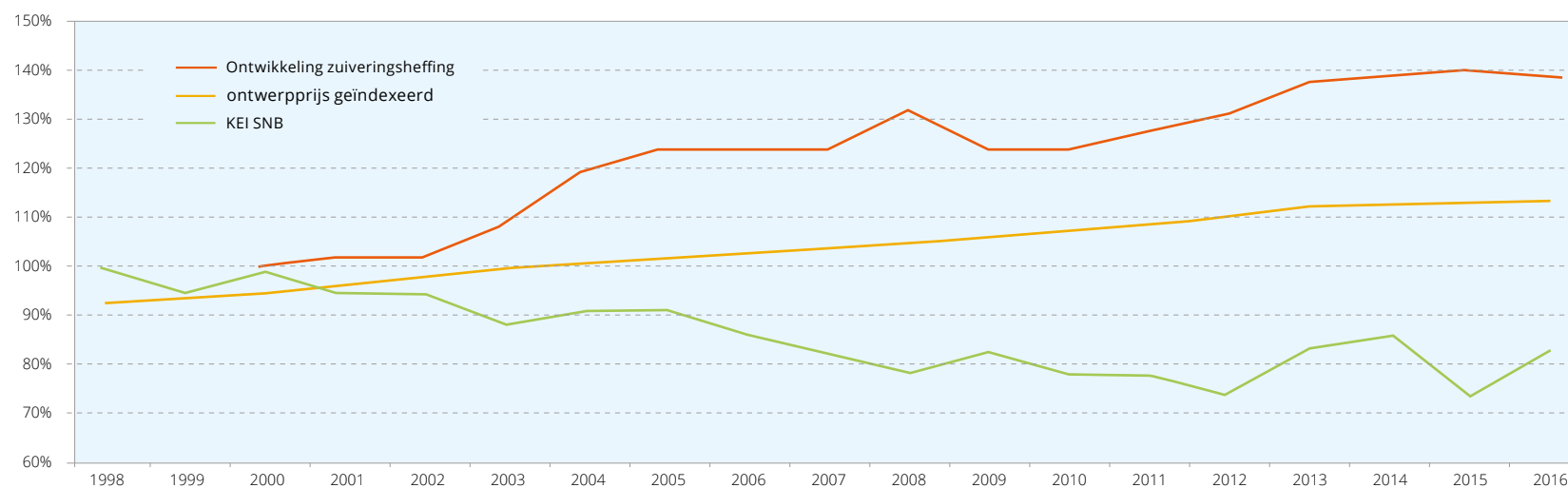


PRESTATIE INDICATOREN	EENHEID	2014	2015	2016	DOEL '16	DOEL '20
Kostenefficiency-index	% t.o.v. '98	85,7	73,1	82,3 ✓	<89,3	<68,0
Bezettingsgraad SVI	%	100,0	100,0	100,0 ✓	>98,0	>98,0

✓ = doelstelling behaald / ✗ = doelstelling niet behaald

SNB stuurt al sinds 1998 haar kostenontwikkeling op basis van de kostenefficiency-index. Deze index wordt vergeleken met de ontwerpprijs gecorrigeerd voor inflatie op basis van een aangepaste CPI, omdat niet alle kosten van SNB onderhevig zijn aan inflatie.

SNB KOSTENEFFICIENCY INDEX



De afname in kosten tot en met 2012 is met name gerealiseerd door verschillende procesoptimalisaties en besparingen. Vanaf 2013 zijn de kosten toegenomen. Dit heeft vooral te maken met het niet kunnen continueren van de afzet van vlieggas naar de fosfaatindustrie, en marktomstandigheden waardoor de restcapaciteit van de SVI (maximale verwerkingscapaciteit minus de verwerking voor klanten/aandeelhouders) alleen tegen lagere tarieven gevuld kon worden. In 2015 is er onder andere sprake van een aantal incidentele meevallers, waardoor de index tijdelijk afneemt. In 2016 zijn de kosten ten opzichte van 2015 gestegen, echter in mindere mate dan verwacht als gevolg van de positieve kosteneffecten die de twee energieoptimalisatie projecten hebben veroorzaakt. Gezien de aanwezige restcapaciteit is de bezettingsgraad van de SVI een belangrijke kostenfactor. SNB stuurt op een zo optimaal mogelijke bezettingsgraad. In de afgelopen jaren was de slibaanvoer hoger dan de verwerkingscapaciteit van de SVI, waardoor slib elders verwerkt moest worden.



	<b>EENHEID</b>	<b>2012</b>	<b>2013</b>	<b>2014</b>	<b>2015</b>	<b>2016</b>
Bezettingsgraad SVI	%	100,0	100,0	100,0	100,0	100,0

## 4.6.2 FINANCIËEL RESULTAAT 2016

De jaarrekening 2016 sluit met een positief resultaat van € 44.461.000. Dit resultaat is nader uit te splitsen in een resultaat op de slibverwerkingsactiviteiten van € 182.000 positief en een resultaat van € 44.279.000 positief op de Switch Transaction.

UITSPLITSING RESULTAAT (X € 1.000)	SLIBVERWERKING		SWITCH TRANSACTION		TOTAAL	
	Werkelijk	Begroot	Werkelijk	Begroot	Werkelijk	Begroot
Bedrijfsopbrengsten	32.908	30.198	-	-	32.908	30.198
Bedrijfskosten	(32.645)	30.198	-	-	(32.645)	30.198
<b>Saldo opbrengsten en -kosten</b>	<b>263</b>	-	-	-	<b>263</b>	-
Financiële baten en lasten	15	-	44.279	-	44.294	-
Vennootschapsbelasting	(96)	-	-	-	(96)	-
<b>Resultaat na belastingen</b>	<b>182</b>	-	<b>44.279</b>	-	<b>44.461</b>	-

## RESULTAAT OP SLIBVERWERKING

De slibverwerkingsactiviteiten sluiten met een positief resultaat van € 182.000. In hoofdlijnen is dit resultaat in vergelijking met het begroot resultaat van € 0 het gevolg van:

### *(1) Minder inkoop energie (€ 86.000 positief)*

De voorspoedige ingebruikname van de stoomturbine en tegendrukturbine heeft voor een hogere eigen elektriciteitsproductie gezorgd, waardoor minder inkoop van elektriciteit nodig was dan aanvankelijk werd verwacht.

### *(2) Afgenomen verbruik hulpmiddelen (€ 87.000 positief)*

Door het beter functioneren van de AWZI zijn besparingen gerealiseerd op het verbruik van zoutzuur (HCl).

### *(3) Lagere afschrijvingen (€ 864.000 positief)*

Door de uitstekende technische staat van een aantal installatieonderdelen is de vervanging daarvan uitgesteld. Daarnaast is besloten om in 2016 gezien de hoge slibaanvoer niet alle verbrandingsovens te renoveren. Hierdoor liggen de afschrijvingen aanzienlijk lager dan aanvankelijk werd ingeschat.

### *(4) Toename in omzet (€ 1.941.000 positief)*

Door het verschuiven van de oplevering van een aantal Energiefabrieken bij onze klanten, heeft SNB aanzienlijk meer slib ontvangen dan was voorzien. Hierdoor is de omzet hoger uitgevallen.

### *(5) Meer SDE-subsidie (€ 766.000 positief)*

In de begroting 2016 is een voorzichtige aanname opgenomen van de te realiseren SDE-subsidie. Door de hoge beschikbaarheid en het rendement van de stoomturbine valt deze subsidie in 2016 aanzienlijk hoger uit dan geraamd.

### *(6) Toename in externe verwerkingskosten en opslagkosten (€ 2.148.000 negatief)*

Als gevolg van de punten genoemd onder (4) was SNB genoodzaakt meer slib extern te laten verwerken, omdat ondanks het uitstel van een renovatie aan een verbrandingsoven onvoldoende verbrandingscapaciteit aanwezig was om al het slib te kunnen verwerken. Ook moest er tijdelijk slib worden opgeslagen, omdat er onvoldoende externe verwerkingscapaciteit beschikbaar was.

### *(7) Meer transportbewegingen (€ 420.000 negatief)*

De hogere slibaanvoer zoals beschreven onder (4) heeft ook geleid tot een toename aan transport.

### *(8) Hogere productie aan reststoffen (€ 204.000 negatief)*

De kosten van afzet liggen hoger door extra afvoer van ammoniakwater om de AWZI te ontlasten om deze optimaal werkend te krijgen en extra afzet van beladen adsorbens in verband met een test, waardoor het zelf verbranden van deze reststof maar gedeeltelijk kon plaatsvinden.



*(9) Meer personeel (€ 140.000 negatief)*

Meer kosten door verkoop van vakantiedagen en uitbetalen van overwerkuren.

*(10) Onderhoud (€ 143.000 negatief)*

Hogere onderhoudskosten doordat tijdens de renovatie van de verbrandingsovens reeds onderhoudswerkzaamheden zijn uitgevoerd die in 2017 gepland stonden, om zodoende meer verwerkingscapaciteit beschikbaar te hebben in 2017.

*(11) Overige bedrijfskosten (€ 454.000 negatief)*

De verzekeringspremie nam toe met € 52.000 als gevolg van het resultaat van een nieuwe aanbesteding. Tevens zijn meer kosten (€ 63.000) gemaakt om vliegass en het afvalwater te analyseren respectievelijk om de kwaliteit van het as te bepalen voor de afzet als kunstmest en om de werking van de AWZI beter te kunnen beoordelen. Daarnaast zijn extra kosten (€ 35.000) gemaakt voor fiscale advisering omtrent de Vennootschapsbelastingplicht per 1 januari 2016. En tot slot kon minder BTW teruggevorderd worden doordat meer activiteiten voor de aandeelhouders werden uitgevoerd dan was voorzien.

*(12) Betalen vennootschapsbelasting (€ 96.000 negatief)*

Begrotingstechnisch is verondersteld dat er geen vennootschapsbelasting verschuldigd zou zijn.

*(13) Kleinere mee- en tegenvallers van (per saldo € 43.000 positief)*

Niet nader toegelicht.

## **RESULTAAT OP DE SWITCH TRANSACTION**

SNB heeft de Switch Transaction in 2016 voortijdig afgesloten. De marktwaarde van de Switch Transaction heeft zich in de afgelopen jaren weliswaar in het algemeen positief ontwikkeld, maar is wel volatiel. In het geval van onverwachte negatieve ontwikkelingen in de wereldeconomie kan de marktwaarde van de transactie snel weer afnemen. Daarnaast bevindt de bank waarmee de transactie is afgesloten zich momenteel in zwaar weer, ook daarin ziet SNB een zeker risico. Alles afwegende heeft SNB besloten het momentum in 2016 te benutten en de transactie voortijdig te beëindigen. De transactie liep nog tot september 2017. Over de gehele looptijd van de transactie is een positief resultaat van € 12.653.000 behaald.

Het resultaat op de Switch Transaction in 2016 bestaat uit € 1.971.000 (positief) aan opbrengsten en kosten die betrekking hebben op 2016, € 44.812.000 (positief) in verband met een toename van de negatieve marktwaarde van de transactie en € 2.504.000 (negatief) aan betaalde voortijdige beëindigingsvergoeding.

## **INVESTERINGEN**

SNB heeft voor € 3.868.000 aan investeringen uitgevoerd, waarvan € 1.623.000 op de tegendruk-turbine, € 278.000 op de AWZI en € 1.967.000 overwegend op vervangingsinvesteringen, hoofdzakelijk op het gebied van de renovatie van twee verbrandingsovens.

### 4.6.3 VERMOGENSPOSITIE



PRESTATIE INDICATOREN	EENHEID	2014	2015	2016	DOEL '16	DOEL '20
Solvabiliteit	EV/TV	71,7	47,3	94,9 ✓	>85,0	>85,0

✓ = doelstelling behaald / ✗ = doelstelling niet gehaald

De continuïteit van SNB is een belangrijk item om de afzet van het slib voor onze klanten te kunnen garanderen en ook voor de werkgelegenheid.

PER 31 DECEMBER	EENHEID	2012	2013	2014	2015	2016
Eigen vermogen	x € 1.000	(50.146)	33.765	52.416	43.499	75.898
Solvabiliteitsratio	EV/TV	(57,0)	36,7	60,7	47,3	94,9

## 4.7 INNOVATIEAGENDA

Via de innovatieagenda wil SNB de slibverwerking verder verduurzamen. Hiertoe neemt SNB samen met partners deel aan een aantal onderzoekprojecten. Hieronder wordt kort ingegaan op de lopende projecten en de stand van zaken daarin.

### BIOPLASTICS

SNB is samen met waterschap Brabantse Delta, waterschap de Dommel, waterschap Scheldestromen, Wetterskip Fryslân, Veolia, KNN en STOWA partner in het project bioplastics, genaamd Phario. De eerste fase van het project is inmiddels afgerond waarbij succesvol bioplastics zijn geproduceerd. Veolia, patenthouder, stapt om strategische redenen uit de ontwikkeling van bioplastics uit afvalwater. SNB overweegt samen met een aantal partners een onderzoekplaats bij Wetsus



te financieren, teneinde de technologie verder te kunnen ontwikkelen. Veolia heeft aan-gegeven het intellectueel eigen-dom van de technologie vrij te geven. IKEA en Paques hebben ook interesse getoond voor deel-name in het project.

SNB is partner in het project, met name gezien het feit dat SNB kansen ziet voor de inbreng van specifieke kennis en ervaring, alsmede voor de feitelijke uitvoering voor het deel van het proces waarbij de bioplastics uit gedroogd slib geëxtraheerd moeten worden.

### TERUGWINNEN METALEN UIT VLEGAS

In 2016 heeft SNB deelgenomen aan onderzoek naar de aanwezigheid en terugwinning van zeldzame (aard)metalen in de as, zoals deze zijn vermeld op de kritische lijst van de EU. Het onderzoek zal in samenwerking met HVC, KWR en Waternet worden uitgevoerd. Uit het onderzoek blijkt dat de economische waarde van de zeldzame metalen in de vlieg-as te gering is om deze vooralsnog rendabel terug te kunnen winnen.

### TEGENDRUKTURBINE

Dit project is succesvol afgerond. Door het plaatsen van een tegendrukturbine wordt vanaf eind 2016 bij SNB extra elek-triciteit geproduceerd, door gebruik te maken van energie die vrijkomt bij de reductie van stoom.



### **WIND- EN ZONNE-ENERGIE**

Het onderzoek naar mogelijkheden om wind- en zonne-energie op te wekken op de locatie van SNB is nog niet opgestart.

### **VERDUURZAMING SLIBTRANSPORT**

De centrale verwerking van slib zorgt voor veel transportbewegingen naar SNB. In 2016 is op basis van een EU aanbesteding transport opnieuw ingekocht, waarbij getracht is een omschakeling te maken van diesel naar meer duurzame brandstoffen. Dat is helaas niet gelukt. Wel zijn er met een van de nieuwe transporteurs afspraken gemaakt om in 2017 testen te gaan doen met Hydrotreated Vegetable Oil (HVO). Deze brandstofsoort op basis van afvalolie moet een reductie van 85% CO<sub>2</sub> kunnen opleveren.

### **SUPERKRITISCH VERGASSEN**

SNB is samen met waterschap Aa en Maas, waterschap De Dommel, STOWA, Procedé en Glaesum partner in het project Supersludge, waarbij getracht wordt het proces superkritisch vergassen als eindverwerkingstechniek voor zuiveringslib te ontwikkelen. Op dit moment wordt gewerkt aan fase 2, waarin een R&D-plant gebouwd moet worden met een capaciteit van circa 150 kg/uur.

SNB is partner in het project, met name gezien het feit dat SNB kansen ziet voor de inbreng van specifieke kennis en ervaring, alsmede voor een potentiële rol ten behoeve van de bedrijfsvoering van een of meerdere installaties (centraal dan wel decentraal).

## 4.8 RISICOMANAGEMENT

SNB is door haar maatschappelijke functie en met haar ondernemende bedrijfsvoering blootgesteld aan strategische, operationele, financiële en compliance risico's. Risicomanagement is daarom een integraal onderdeel van onze bedrijfsvoering. Het nemen van risico's is inherent aan ondernemen. Door een bewuste afweging te maken tussen doelstellingen en de risico's die SNB bereid is te nemen, streeft SNB naar een bestendige en maatschappelijk verantwoorde bedrijfsvoering. Het risico-

managementsysteem van SNB heeft tot doel significante risico's te identificeren, de realisatie van doelstellingen te bewaken en het naleven van relevante wet- en regelgeving te waarborgen. Het risicomanagement is geïntegreerd in de gehele bedrijfsvoering en de planning- en controlcyclus. Het nemen van risico's is essentieel voor een gezonde onderneming. De Directie is eindverantwoordelijk voor het bepalen van wat daarbij maximaal acceptabel is (de zogenoemde risicoacceptatie).

RISICOCATEGORIE	RISICOACCEPTATIE	TOELICHTING
Strategisch	Gematigd	SNB is bereid gematigde risico's te nemen bij het nastreven van haar ambities gezien haar maatschappelijke functie.
Operationeel	Zeer laag	SNB richt zich vooral op het behoud van de continuïteit van de slibverwerkingsactiviteiten ongeacht de omstandigheden.
Financieel	Laag	Een solide financiële positie is uitgangspunt.
Compliance	Nul	SNB streeft ernaar te voldoen aan elke van toepassing zijnde wet- en regelgeving speciaal op het gebied van veiligheid en milieu.

Om de risico's te beoordelen en vergelijken wordt intern gebruik gemaakt van een risicomatrix. De belangrijkste risico's zijn:

### **STRATEGISCH**

*In de komende jaren wordt een afname van de slibproductie verwacht door de ombouw van zuiveringen tot energie- en grondstoffenfabrieken, waardoor een onderbezetting van de SVI dreigt.*

Onderbezetting van de SVI leidt tot hogere verwerkingskosten voor de aandeelhouders. In de afgelopen jaren is dit risico sterk afgenomen door afsluiten van nieuwe slibverwerkingscontracten. Hierdoor is er op dit moment geen sprake van onderbezetting. Dit kan evenwel veranderen als het rendement van de Energiefabrieken op orde komt. De ontwikkelingen op dit gebied worden nauwgezet in het oog gehouden.

*Terugwinnen van grondstoffen op de zuivering heeft (mogelijk) gevolgen voor de verduurzamingsstrategie van SNB ten aanzien van de slibeindverwerking.*

Terugwinnen van grondstoffen is een belangrijk onderdeel om te komen tot een verdere verduurzaming van de totale afvalwaterketen. In de keten zullen partijen afstemming moeten gaan zoeken om sub-optimalisaties in de keten te vermijden. SNB tracht deze afstemming met haar aandeelhouders te vinden. Dit is nodig om (toekomstige) besparingen veilig te stellen.

### **OPERATIONEEL**

*SNB is in redelijke mate afhankelijk van derden voor de toevoer van grondstoffen, onderhoudsbedrijven en afvoer van reststoffen om de continuïteit van het verwerkingsproces te garanderen.*

Beheersing van dit risico wordt gemitigeerd door een adequate regievoering, screening van externe contractpartijen en contractbeheer. In het afgelopen jaar hebben zich geen bijzonderheden voorgedaan op dit gebied.

### **FINANCIEEL**

*Tussen SNB en vier aandeelhouders is een fiscale eenheid gevormd voor de BTW inzake de sale-and-lease-back-transactie. Het wegvallen van de fiscale eenheid heeft financiële gevolgen voor de exploitatie.*

Indien de verwevenheid tussen aandeelhouders en SNB wijzigt, is het mogelijk dat deze fiscale eenheid wordt opgeheven. Dan herleeft de BTW-plicht op de leasetermijnen, waardoor de exploitatiekosten jaarlijks met € 1,4 miljoen toenemen. In 2016 is besloten de sale-and-lease-back-transactie in 2017 te beëindigen waardoor dit risico gaat vervallen.

### **COMPLIANCE**

*Het niet voldoen aan toepasselijke wet- en regelgeving kan schadelijk zijn voor onze reputatie en negatieve financiële en operationele gevolgen hebben.*

Om dit te voorkomen heeft SNB een KAM-systeem dat gecertificeerd is op basis van ISO 9001, ISO 14001 en VCA\*\*. Doordat de AWZI nog niet stabiel genoeg functioneert, kon niet volledig binnen het activiteitenbesluit worden geopereerd in 2016. Met de autoriteiten is hierover overleg en er is een verbeterplan geïnitieerd.

## 4.9 VOORUITBLIK OP 2017

In 2017 ronden de aandeelhouders hun strategievisie op de toekomstige slibeindverwerking af. Op basis van deze visie zal SNB haar ondernemingsplan 2016 – 2020 evalueren en indien nodig bijstellen.

In 2017 zal de focus vooral liggen op het optimaliseren van de energiehuishouding van SNB na de oplevering van de tegendruk-turbine eind 2016, om geheel energieneutraal te worden. Verder zal operationeel gewerkt worden aan het voorbereiden van de afzet van vliegias als grondstof voor de productie van kunstmest, welke in de loop van 2018 van start moet gaan.

Verder wordt gewerkt aan de innovatieprojecten op het gebied van superkritisch vergassen en bioplastics. Ook zal er een onderzoek gestart worden naar alternatieve brandstoffen voor diesel ten behoeve van het slibtransport.

De werking van de AWZI moet verder worden geoptimaliseerd. Hiertoe heeft SNB vergunning-technisch vooralsnog tot eind 2017 de tijd.

Tot slot wordt verdere samenwerking gezocht met ketenpartners.



# 5

## BERICHT VAN DE RAAD VAN COMMISSARISSEN

### AAN DE AANDEELHOUDERS VAN SNB

Gedurende het boekjaar 2016 heeft de Raad van Commissarissen zijn taak vervuld met inachtneming van toepasselijke wet- en regelgeving en de statuten van de vennootschap. Daarnaast heeft de Raad van Commissarissen gedurende het verslagjaar toezicht gehouden op het door de Directie gevoerde beleid en de Directie geadviseerd.

### VERANTWOORDELIJKHEDEN

De statutaire directie (Directie) is verantwoordelijk voor het besturen van de vennootschap. Per 31 december 2016 is de heer ir. M.M. Lefferts enig lid van de Directie van de vennootschap. De ondernemingsstrategie wordt opgesteld door de Directie en vastgesteld door de Algemene Vergadering (AV). De Directie is tevens belast met de uitvoering van de ondernemingsstrategie.

De Raad van Commissarissen (RvC) is belast met het toezicht op de uitvoering van de ondernemingsstrategie en op de algemene gang van zaken in de vennootschap en staat de Directie terzijde met advies. De RvC is verantwoordelijk voor de kwaliteit van zijn eigen functioneren en evalueert deze minimaal een keer per jaar. De RvC beoordeelt jaarlijks de prestaties van de Directie.

De RvC is samengesteld uit zeven leden waarbij de Voorzitter niet verbonden is aan een van de aandeelhouders. De overige leden van de Raad worden benoemd uit de bestuurlijke organen van de aandeelhouders. Iedere aandeelhouder heeft het recht één commissaris voor te dragen. De Directie wordt benoemd door de AV op voordracht van de RvC.

### CORPORATE GOVERNANCE

Als overheidsvennootschap hecht SNB aan openheid en transparantie. SNB hanteert de Nederlandse Corporate Governance Code daarbij als richtsnoer; wel wordt opgemerkt dat deze code is toegesneden op beursgenoteerde bedrijven en daarmee geen rekening houdt met het specifieke karakter van een overheidsvennootschap. De Corporate Governance-structuur is bij SNB vastgelegd in de samenwerkingsovereenkomst tussen de aandeelhouders, de statuten, de reglementen voor Directie en RvC en de integriteitscode.

### VERGADERINGEN EN ANDERE ACTIVITEITEN

De Raad van Commissarissen kwam in 2016 vijf keer bijeen. De Directie was bij deze vergaderingen aanwezig. Daarnaast heeft de Raad, zonder aanwezigheid van de Directie, zijn eigen functioneren en dat van de Directie geëvalueerd. Een vertegenwoordiger van de Raad heeft met de ondernemingsraad de



algemene gang van zaken besproken. Naast de geplande vergaderingen had de Voorzitter van de Raad regelmatig contact met de Directie om de voortgang te bespreken en heeft de Voorzitter samen met de Directie gesprekken gevoerd met diverse marktpartijen. In 2016 is door de Raad van Commissarissen specifiek aandacht besteed aan de volgende zaken:

- » Een belangrijk aandachtspunt voor de Raad is de bezetting van de slibverbrandingsinstallatie (SVI) in de komende jaren. De bezetting lijkt veiliggesteld gezien de Europese aanbestedingen die SNB gegund heeft gekregen.
- » De Raad heeft zich in 2016 veelvuldig laten informeren over de voortgang van de lopende investerings- en innovatieprojecten. In het Directieverslag staat meer informatie over deze belangrijke strategische projecten.
- » Tevens heeft de Raad de ontwikkelingen van de Switch Transaction in 2016 nauwlettend gevolgd en heeft ingestemd met het voorstel van de Directie om deze transactie voortijdig te beëindigen in november 2016.
- » Daarnaast heeft de Raad met de Directie diverse gesprekken gevoerd over een nieuw ondernemingsplan samen met de Directie en de aandeelhouders. Dit plan bestrijkt de periode 2016 – 2020 welke eind 2016 door de aandeelhouders is goedgekeurd.

## REMUNERATIE

De leden van de RvC ontvangen geen vergoeding behoudens de Voorzitter. De beloning van de Directie wordt bepaald door de RvC. De beloningen en vergoedingen van de Directie en Voorzitter zijn op [pagina 61](#) nader beschreven.

## JAARVERSLAG EN BESTEMMING RESULTAAT

De Raad van Commissarissen biedt hierbij het jaarverslag aan, waarin de jaarrekening over het boekjaar 2016 en het directieverslag zijn opgenomen, zoals opgesteld door de directie en goedgekeurd door de Raad van Commissarissen op 15 mei 2017. De jaarrekening is gecontroleerd door Ernst & Young Accountants LLP. De goedkeurende controleverklaring van de accountant is opgenomen op [pagina 66](#) van dit jaarverslag.

De Raad van Commissarissen beveelt de Algemene Vergadering aan, overeenkomstig het bepaalde in de statuten, de jaarrekening vast te stellen en overeenkomstig het voorstel van de Directie het positief resultaat van € 44.461.000 toe te voegen aan het eigen vermogen: de overige reserve.

De Raad van Commissarissen stelt verder voor aan de Algemene Vergadering de Directie decharge te verlenen over het gevoerde beheer en de Raad van Commissarissen decharge te verlenen voor het gehouden toezicht.

## 5.1 SAMENSTELLING DIRECTIE EN RAAD VAN COMMISSARISSEN

De Directie bestaat uit:

### **DHR. IR. M.M. LEFFERTS (1957)**

Benoemd: 14 september 1994

*Lid Nutriëntenplatform*

*Lid DWA*

*Lid VA*

De Raad van Commissarissen bestaat uit de volgende personen per balansdatum:

### **DHR. IR. J. VAN DER VLIST; PRESIDENT COMMISSARIS (1947)**

Benoemd: 22 oktober 2012; 2e termijn eindigt 2020

*Voorzitter Adviescommissie Water*

*Vicevoorzitter Commissie Milieueffectrapportage*

*Lid Raad van Toezicht stichting Natuur en Milieu*

### **DHR. MR. H.B. HIELTJES (1965)**

Benoemd: 25 november 2013; 1e termijn eindigt 2017

*Lid dagelijks bestuur waterschap Brabantse Delta*

*Lid Raad van Commissarissen Brabant Water N.V.*

### **DHR. IR. G.J.A. NIEUWENHUIS (1952)**

Benoemd: 22 juni 2015; 1e termijn eindigt 2019

*Lid dagelijks bestuur waterschap Rivierenland*

### **DHR. R. VAN DER VEEN (1957)**

Benoemd: 19 mei 2014; 1e termijn eindigt 2017

*Lid dagelijks bestuur waterschap Vechtstromen*

*Eigenaar akkerbouwbedrijf Van der Veen-Timmer*

*Sectielid Akkerbouw Drenthe LTO Noord*

### **DHR. IR. E.H.J.M. DE GROOT (1963)**

Benoemd: 22 juni 2015; 1e termijn eindigt 2019

*Lid dagelijks bestuur waterschap Aa en Maas*

*Lid algemeen bestuur Stichting Brabants Landschap*

*Lid raad van advies van IVN Brabant*

### **DHR. ING. G. VAN KRALINGEN (1961)**

Benoemd: 22 juni 2015; 1e termijn eindigt 2019

*Lid dagelijks bestuur waterschap Scheldestromen*

*Bestuurslid van Maatschappij Nijverheid en Handel*

### **MEVR. E.H.T. STRAVENS (1955)**

Benoemd: 22 juni 2015; 1e termijn eindigt 2019

*Lid dagelijks bestuur waterschap De Dommel*

Alleen de nevenfuncties voor zover deze relevant zijn voor de vervulling van de taak als commissaris zijn in bovenstaand overzicht vermeld. De Raad van Commissarissen laat zich extern adviseren door de heer drs. L.A.M. Verweij.

## 6

## JAARREKENING

## 6.1 BALANS VOOR BESTEMMING RESULTAAT

(x € 1.000)	31 DECEMBER 2016	31 DECEMBER 2015*
<b>Vaste activa</b>		
Materiële vaste activa <sup>[1]</sup>	57.212	62.029
Financiële vaste activa <sup>[2]</sup>	413	14.241
	57.625	76.270
<b>Vlottende activa</b>		
Vorraden <sup>[3]</sup>	73	65
Vorderingen <sup>[4]</sup>	5.316	8.143
Liquide middelen <sup>[5]</sup>	16.955	7.435
	22.344	15.643
	<b>79.969</b>	<b>91.913</b>
<b>Eigen vermogen</b>		
Aandelenkapitaal <sup>[6]</sup>	4.538	4.538
Agio <sup>[7]</sup>	56.252	68.314
Overige reserve <sup>[7]</sup>	(29.353)	(15.417)
Onverdeeld resultaat <sup>[8]</sup>	44.461	(13.936)
	75.898	43.499
Voorzieningen <sup>[9]</sup>	249	205
Langlopende schulden <sup>[10]</sup>	-	45.154
Kortlopende schulden <sup>[11]</sup>	3.822	3.055
	<b>79.969</b>	<b>91.913</b>

\* De vergelijkende cijfers over 2015 zijn aangepast.  
Zie [pagina 46](#) (stelselwijziging) voor een toelichting.

## 6.2 WINST- EN VERLIESREKENING

(x € 1.000)	WERKELIJK 2016	BEGROTING 2016	WERKELIJK 2015*
<b>Bedrijfsopbrengsten</b>			
Netto-omzet	30.766	28.825	31.479
Subsidies duurzame energie	2.042	1.276	319
Overige opbrengsten	100	97	122
	<b>32.908</b>	<b>30.198</b>	<b>31.920</b>
<b>Bedrijfskosten</b>			
Energie, hulpmiddelen en reststoffen <sup>[12]</sup>	6.609	6.578	6.880
Transport en opslag <sup>[13]</sup>	4.166	3.301	3.611
Slibverwerking elders	2.103	400	1.924
Personeel <sup>[14]</sup>	4.482	4.342	4.389
Afschrijvingen <sup>[15]</sup>	8.606	9.495	8.464
Onderhoud <sup>[16]</sup>	2.943	2.800	400
Overige bedrijfskosten <sup>[17]</sup>	3.736	3.282	3.999
	<b>32.645</b>	<b>30.198</b>	<b>29.667</b>
<b>Saldo bedrijfsopbrengsten en -kosten</b>	<b>263</b>	-	<b>2.253</b>
Financiële baten en lasten <sup>[18]</sup>	44.294	-	(16.189)
<b>Resultaat voor belastingen</b>	<b>44.557</b>	-	<b>(13.936)</b>
Vennootschapsbelasting <sup>[19]</sup>	(96)	-	-
<b>Resultaat na belastingen</b>	<b>44.461</b>	-	<b>(13.936)</b>

\*De vergelijkende cijfers over 2015 zijn aangepast. Zie [pagina 46](#) (stelselwijziging) voor een toelichting.

## 6.3 KASSTROOMOVERZICHT

(x € 1.000)	2016	2015*
<b>Kasstroom uit operationele activiteiten</b>		
Saldo bedrijfsopbrengsten en -kosten	263	2.253
Aanpassingen voor:		
Afschrijvingen en boekverlies desinvesteringen	8.606	8.464
Vennootschapsbelasting	(96)	-
Mutatie voorziening amovering	-	(2.151)
Mutatie jubileumvoorziening	44	49
	8.554	6.362
<i>Veranderingen in werkkapitaal:</i>		
Voorraden	(8)	(14)
Vorderingen excl. vordering agiostortingen	2.827	1.272
Kortlopende schulden excl. investeringscrediteuren	767	778
	3.586	2.036
Kasstroom uit bedrijfsoperaties	12.403	10.651
Rentebaten liquide middelen	15	19
Premies PCDS-deel Switch Transaction	2.273	2.273
Premies RAA-deel Switch Transaction	(372)	(372)
Beheerkosten Switch Transaction	46	(92)
	1.962	1.828
	14.365	12.479
<b>Kasstroom uit investeringsactiviteiten</b>		
Investeringen	(3.814)	(5.060)
Desinvesteringen	25	-
Mutatie werkkapitaal i.v.m. investeringscrediteuren	-	(1.068)
Kasstroom i.h.k.v. Switch Transaction	11.199	(1.901)
Mutaties garantierekening	(193)	1.655
Vrijval geblokkeerde liquide middelen	111	-
Rente garantierekening	-	(9)
	7.328	(6.383)
<b>Kasstroom uit financieringsactiviteiten</b>		
Gedeeltelijke verrekening resultaat voorgaand jaar	-	577
Uitkering ten laste van de agioreserve	(12.062)	-
	(12.062)	577
<b>Mutatie geldmiddelen</b>	<b>9.631</b>	<b>6.673</b>
Saldo 01.01 vrij beschikbare liquide middelen	7.324	651
Saldo 31.12 vrij beschikbare liquide middelen	16.955	7.324
<b>Mutatie geldmiddelen</b>	<b>9.631</b>	<b>6.673</b>

\*De vergelijkende cijfers over 2015 zijn aangepast. Zie [pagina 46](#) (stelselwijziging) voor een toelichting.

## 6.4 ALGEMENE TOELICHTING OP DE JAARREKENING

### VENNOOTSCHAP

N.V. Slibverwerking Noord-Brabant (SNB) is een naamloze vennootschap waarbij de aandelen op naam zijn uitgegeven. SNB heeft haar statutaire zetel in Moerdijk en is ingeschreven bij de Kamer van Koophandel onder nummer 20074237.

### ALGEMENE GRONDSLAGEN VOOR DE OPSTELLING VAN DE JAARREKENING

#### *Algemeen*

De vennootschap heeft de jaarrekening opgesteld met inachtneming van de wettelijke bepalingen van Titel 9 Boek 2 Burgerlijk Wetboek. Het boekjaar loopt van 1 januari tot en met 31 december. De jaarrekening is opgemaakt op 15 mei 2017.

#### *Stelselwijziging*

De Raad van de Jaarverslaggeving (RJ) heeft in juli 2016 RJ-uiting 2016-11 uitgebracht welke toegepast moet worden met ingang van 1 januari 2016 naar aanleiding van een wetwijziging in BW2 titel 9. Met deze uiting en wijziging in de wet is in het Besluit actuele waarde het begrip 'vervangingswaarde' vervallen en vervangen door het nieuwe begrip 'actuele kostprijs'. Naar aanleiding van deze wijziging heeft de vennootschap haar waardering van de materiële vaste activa op basis van actuele waarde heroverwogen. De vennootschap is van mening dat het inzicht in de jaarrekening wordt bevorderd indien de waardering van de genoemde activa op basis van historische

kostprijs plaatsvindt aangezien in de verslaggevingsstandaarden van de belangrijkste gebruikers van de jaarrekening, de aandeelhouder, de waardering conform actuele waarde model niet is toegestaan. Derhalve is besloten in 2016 een stelselwijziging door te voeren. De nieuwe waarderingsgrondslagen die door deze aanpassing ontstaan, zijn nader toegelicht onder de grondslagen voor waardering van activa en passiva.



In de jaarrekening 2016 zijn de vergelijkende cijfers over 2015 opgenomen op basis van de wijziging zoals in onderstaande overzichten weergegeven. In onderstaande overzichten wordt duidelijk welke invloed deze wijziging heeft op het eigen vermogen per 1 januari 2015 en op het resultaat over 2015.

#### INVLOED STELSELWIJZIGING OP BEGINVERMOGEN 2015

(x € 1.000)

Eigen vermogen per 31.12.2014 conform jaarrekening 2014		86.053
• Opheffen herwaarderingsreserve	(33.637)	
		(33.637)
<b>Eigen vermogen na toepassing stelselwijziging per 1 januari 2015</b>		<b>52.416</b>

#### INVLOED STELSELWIJZIGING OP HET RESULTAAT 2015

(x € 1.000)

Resultaat over 2015 volgens de jaarrekening 2015		(13.936)
• Aanpassing afschrijvingen naar verkrijgingsprijs	4.929	
• Correctie gerealiseerde herwaardering	(4.929)	
		-
<b>Resultaat stelselwijziging 2015 na toepassing</b>		<b>(13.936)</b>

#### INVLOED STELSELWIJZIGING

(x € 1.000)

• Invloed op het beginvermogen 2015		(33.637)
• Invloed op het resultaat 2015		-
<b>Invloed stelselwijziging op 2015</b>		<b>(33.637)</b>

## VERLOOPOVERZICHT EIGEN VERMOGEN 2015

(x € 1.000)

Eigen vermogen na toepassing stelselwijziging per 1 januari 2015	52.416
• Bijstorting agio in 2015 door de aandeelhouders	4.442
• Kapitaalstorting aandeelhouders i.v.m. resultaat 2014	577
• Onverdeeld resultaat 2015	(13.936)
	(8.917)
<b>Eigen vermogen per 31 december 2015</b>	<b>43.499</b>

## EFFECT STELSELWIJZIGING OP EIGEN VERMOGEN ULTIMO 2016 EN OP HET RESULTAAT 2016

Het effect van de stelselwijziging op het eigen vermogen per 31 december 2016 is als volgt. Het eigen vermogen in de balans na de stelselwijziging bedraagt € 75.898.000 per 31 december 2016. Zonder bovenstaande stelselwijziging zou het eigen vermogen € 112.103.000 zijn geweest.

Het resultaat over 2016 bedraagt volgens de winst- en verliesrekening € 44,5 miljoen positief. De stelselwijziging heeft geen effect op het resultaat over 2016.

### *Pensioen*

De vennootschap is aangesloten bij het bedrijfspensioenfonds ABP. De aan de pensioenuitvoerder te betalen premie wordt als last in de winst-en-verliesrekening verantwoord. Te betalen premie dan wel de vooruitbetaalde premie per jaareinde wordt als overlopend passief respectievelijk overlopend actief verantwoord. Voor verplichtingen naast de aan de pensioenuitvoerder

te betalen premie wordt een voorziening opgenomen, indien per balansdatum sprake is van een in rechte afdwingbare of feitelijke verplichting aan de pensioenuitvoerder en/of werknemer, het waarschijnlijk is dat voor de afwikkeling van die verplichting een uitstroom van middelen noodzakelijk is en er een betrouwbare schatting kan worden gemaakt van de omvang van de verplichting.

De voorziening voor additionele verplichtingen aan de pensioenuitvoerder en/of werknemer wordt gewaardeerd tegen de beste schatting van de bedragen die noodzakelijk zijn om de desbetreffende verplichtingen per balansdatum af te wikkelen. De voorziening wordt opgenomen tegen contante waarde.

### *Verbonden partijen*

De vennootschap levert diensten aan haar aandeelhouders. De hiermee gemoeide omzet bedraagt € 26,1 miljoen in 2016. Daarnaast verleent de vennootschap haar diensten ook aan de Combinatie SNB en Heeren VOF. De omzet over 2016 uit deze diensten bedraagt circa € 1,6 miljoen.



### *Transacties in vreemde valuta*

Transacties in vreemde valuta worden omgerekend in euro's tegen de wisselkoers op de datum waarop deze transacties plaatsvinden. In vreemde valuta luidende monetaire activa en verplichtingen op de balansdatum worden omgerekend in euro's tegen de wisselkoers op de balansdatum. Valutakoersverschillen die optreden bij de omrekening worden in het resultaat opgenomen.

## **GRONDSLAGEN VOOR DE WAARDERING VAN ACTIVA EN PASSIVA**

### *Materiële vaste activa*

De materiële vaste activa worden gewaardeerd tegen verkrijgingsprijs verminderd met de cumulatieve afschrijvingen. Ter bepaling van de afschrijvingslasten wordt gebruikgemaakt van de componentenbenadering. Alle hoofdcomponenten van de gebouwen en installaties worden tot en met 2022 afgeschreven, aangezien de economische gebruiksduur van het gehele complex gesteld is op 25 jaar na ingebruikname (1997). Uitgaven in het kader van groot onderhoud worden geactiveerd en afzonderlijk afgeschreven binnen een periode die varieert tussen 3 en 10 jaar.

Op terreinen wordt niet afgeschreven. De afschrijvingstermijn voor de overige materiële vaste activa varieert van 5 tot 25 jaar, wederom afhankelijk van de gebruiksduur van het actief.

### *Financiële vaste activa*

Het RAA-deel van de Switch Transaction wordt gewaardeerd op actuele waarde (marktwaarde). Deze waarde is berekend

door een onafhankelijk waarderingbureau dat gebruik heeft gemaakt van CDS-spreads. De waardevermeerderingen en -verminderingen worden rechtstreeks verwerkt in de winst- en verliesrekening.

Ten behoeve van het transport en de verwerking van het zuiveringsslib afkomstig van een klant, heeft de vennootschap per 1 januari 2012 samen met een transportbedrijf een vennootschap onder firma opgericht onder de handelsnaam Combinatie SNB en Heeren VOF. Aangezien de vennootschap in deze VOF geen doorslaggevende zeggenschap heeft, wordt de VOF niet geconsolideerd. De deelneming wordt op nettovermogenswaarde gewaardeerd.

De overige financiële vaste activa worden opgenomen tegen geamortiseerde kostprijs.

### *Voorraden*

De voorraad hulpstoffen is gewaardeerd tegen verkrijgingsprijs.

### *Vorderingen*

De vorderingen worden gewaardeerd tegen de geamortiseerde kostprijs minus de benodigde voorziening voor oninbaarheid.

### *Liquide middelen*

Onder liquide middelen wordt verstaan kasmiddelen en de tegoeden op bankrekeningen. Deposito's worden onder liquide middelen opgenomen indien zij ter onmiddellijke beschikking staan. Liquide middelen die (naar verwachting) langer dan twaalf maanden niet ter beschikking staan van de vennootschap, worden als financiële vaste activa gerubriceerd.

### *Agio*

De aandeelhouders hebben bijstortingen gedaan op hun aandelen ter financiering van de materiële vaste activa van de vennootschap. Indien wettelijk toegestaan, vindt jaarlijks een uitkering aan de aandeelhouders plaats uit de agioreserve. De jaarlijkse omvang van deze uitkering is zodanig dat in 2022, als de hoofdcomponenten van de gebouwen en installatie volledig zijn afgeschreven, de agioreserve op nul staat.

### *Voorzieningen*

Voorzieningen worden gevormd voor in rechte afdwingbare of feitelijke verplichtingen die op de balansdatum bestaan, waarbij het waarschijnlijk is dat een uitstroom van middelen noodzakelijk is en waarvan de omvang op betrouwbare wijze is te schatten.

Ten behoeve van de jubileumverplichtingen aan de werknemers van de vennootschap is een voorziening gevormd. Deze voorziening is gebaseerd op de huidige jubileumregeling in de arbeidsvoorwaardenregeling in combinatie met de best mogelijke schatting op gebied van verwachte salarisontwikkelingen en de blijfkans. Hierbij is geen gebruik gemaakt van actuariële berekeningen. De voorziening is gevormd met een horizon van 10 jaar, daar de Directie geen betrouwbare inschatting kan maken na deze periode. De voorziening is opgenomen tegen contante waarde.

### *Langlopende schulden*

De langlopende schulden hebben volledig betrekking op het PCDS-deel van de Switch Transaction. Deze wordt gewaardeerd

tegen actuele waarde (marktwaarde). Deze waarde is berekend door een onafhankelijk waarderingsbureau dat gebruik heeft gemaakt van een 'gaussian copula'-model met als basis CDS-spreads en een afgeleide basiscorrelatie van marktindices. De waardevermeerderingen en -verminderingen worden rechtstreeks verwerkt in de winst- en verliesrekening.

### *Kortlopende schulden*

De kortlopende schulden worden na de eerste waardering gewaardeerd tegen de geamortiseerde kostprijs.

### *Latente belastingen*

Voor alle belastbare tijdelijke verschillen tussen de commerciële en fiscale balanswaardering, wordt een latente belastingverplichting opgenomen. Voor alle verrekenbare tijdelijke verschillen tussen de commerciële en fiscale balanswaardering en voor beschikbare voorwaartse verliescompensatie wordt een latente belastingvordering opgenomen voor zover het waarschijnlijk is dat er fiscale winst beschikbaar zal zijn voor verrekening. De latente belastingvorderingen en -verplichtingen worden opgenomen onder de financiële vaste activa respectievelijk voorzieningen.

De waardering van latente belastingverplichtingen en -vorderingen wordt gebaseerd op de fiscale gevolgen van de vennootschap, per balansdatum, voorgenomen wijze van realisatie of afwikkeling van activa, voorzieningen, schulden of overlopende passiva. Hierbij wordt uitgegaan van het geldende belastingtarief. De latente belastingverplichtingen en vorderingen worden gewaardeerd tegen nominale waarde.

## **GRONDSLAGEN VOOR DE BEPALING VAN HET RESULTAAT**

De baten en lasten worden toegerekend aan het jaar waarop deze betrekking hebben. Winsten worden slechts genomen voor zover zij op balansdatum zijn gerealiseerd. Verliezen en risico's die hun oorsprong vinden voor het einde van het boekjaar worden in acht genomen, indien zij voor het opmaken van de jaarrekening bekend zijn geworden.

### *Netto-omzet*

Onder netto-omzet wordt verstaan de opbrengst van de in het verslagjaar ontvangen zuiveringslib exclusief de over de omzet geheven omzetbelastingen, voor zover van toepassing. Inzake de omzetbelasting vallen de activiteiten die de vennootschap verricht voor haar aandeelhouders onder BTW-vrijstelling van artikel 11 lid 1 u Wet op de Omzetbelasting. Over de overige activiteiten is de vennootschap omzetbelasting verschuldigd.

### *Subsidies*

Exploitatiesubsidies worden als baten verantwoord in de winst- en verliesrekening in het jaar waarin de gesubsidieerde activiteiten zijn uitgevoerd.

### *Belastingen*

De vennootschapsbelasting wordt berekend op basis van het verantwoorde resultaat uitgaande van het geldende belastingtarief, rekening houdend met fiscaal vrijgestelde posten en geheel of gedeeltelijk niet-aftrekbare kosten. De activiteiten die de vennootschap verricht voor haar aandeelhouders zijn vrijgesteld op basis van de samenwerkingsvrijstelling in de zin van artikel 8f lid 1 sub c Wet op de vennootschapsbelasting.

Alle overige activiteiten zijn belast, waarbij het fiscaal resultaat wordt bepaald door het hanteren van een 'kost-plus' methode overeenkomstig hierover gemaakte afspraken met de Belastingdienst.

## **GRONDSLAGEN VOOR DE OPSTELLING VAN HET KASSTROOMOVERZICHT**

Het kasstroomoverzicht wordt opgesteld volgens de indirecte methode. De geldmiddelen in het kasstroomoverzicht bestaan uit liquide middelen.

## **BEHEERSING VAN FINANCIËLE RISICO'S**

Algemene aspecten van de beheersing van de financiële risico's verbonden aan de normale bedrijfsvoering van de vennootschap worden hieronder beschreven.

### *Vreemde valutarisico*

De financiële resultaten, transacties en kasstromen worden vrijwel geheel gerealiseerd in de eurozone, waardoor deze vrijwel niet onderhevig zijn aan het risico van fluctuaties in wisselkoersen.

### *Liquiditeits- en renterisico*

Het overgrote deel van de activiteiten van de vennootschap wordt gefinancierd door de aandeelhouders. Deze financiering vindt plaats door middel van de agioreserve, waarover de aandeelhouders geen rendement eisen. Het renterisico blijft daarmee beperkt tot het eventueel aanspreken van bankkrediet bij een tijdelijk tekort aan liquide middelen. Specifieke beheersmaatregelen zijn derhalve niet getroffen.

## KREDIETRISICO

### *Kredietrisico op vorderingen*

Ten aanzien van verwerkingsactiviteiten heeft de vennootschap vorderingen op een zeer beperkt aantal debiteuren, waarvan een deel tevens bestaat uit de aandeelhouders. Er is dus geen sprake van een bijzondere concentratie van kredietrisico dienaangaande.

### *Switch Transaction*

Om het kredietrisico te spreiden op de door de vennootschap aangehouden drie leasedepots ten behoeve van de sale-and-lease-back-transactie en de cross-border-lease-transactie, is de vennootschap in 2007 de Switch Transaction aangegaan. Het kredietrisico op de leasedepots is volledig afgedekt via het eerste deel van de transactie. Vervolgens is genoemd kredietrisico omgezet in een kredietrisico op een gediversifieerde portefeuille van 117 verschillende (inter)nationale bedrijven en

instellingen. De vennootschap heeft de Switch Transaction in 2016 voortijdig afgesloten. Hiermee is het kredietrisico op de portefeuille komen te vervallen.

### *Kredietrisico op leasedepots*

Door het beëindigen van de Switch Transaction herleeft het kredietrisico op de leasedepots. In de afgelopen jaren zijn echter adequate maatregelen getroffen, waardoor dit risico aanvaardbaar is en derhalve is besloten deze risico's niet meer af te dekken. Het leasedepot in het kader van de sale-and-lease-back-transactie is ondergebracht bij enkele aandeelhouders van de vennootschap. In het kader van de cross-border-lease-transactie heeft een van de bankinstellingen contractueel onderpand moeten stellen in de vorm van gegarandeerde obligaties bij de Amerikaanse staat ter grootte van \$ 39,3 miljoen.

## 6.5 TOELICHTING OP DE BALANS

### <sup>[1]</sup> MATERIËLE VASTE ACTIVA

(x € 1.000)	TERREINEN GEBOUWEN	MACHINES INSTALLATIE	OVERIGE	ACTIVA IN UITVOERING	TOTAAL
<b>Boekwaarde 31 december 2015</b>					
Aanschafwaarde	36.176	114.812	6.267	679	157.934
Cumulatieve afschrijvingen	(22.830)	(68.526)	(4.549)	-	(95.905)
<b>Boekwaarde</b>	<b>13.346</b>	<b>46.286</b>	<b>1.718</b>	<b>679</b>	<b>62.029</b>
<b>Mutaties in 2016</b>					
Investerings	-	2.831	-	983	3.814
Herrubricering	-	679	-	(679)	-
Desinvesteringen (aanschafwaarde)	-	(246)	-	-	(246)
Desinvesteringen (cum. afschr.)	-	246	-	-	246
Afschrijvingen	(1.490)	(6.867)	(274)	-	(8.631)
<b>Mutatie</b>	<b>(1.490)</b>	<b>(3.357)</b>	<b>(274)</b>	<b>304</b>	<b>(4.817)</b>
<b>Boekwaarde 31 december 2016</b>					
Aanschafwaarde	36.176	118.076	6.267	983	161.502
Cumulatieve afschrijvingen	(24.320)	(75.147)	(4.823)	-	(104.290)
<b>Boekwaarde</b>	<b>11.856</b>	<b>42.929</b>	<b>1.444</b>	<b>983</b>	<b>57.212</b>

In 1995 is de vennootschap met betrekking tot de gebouwen en installaties een sale-and-lease-back-transactie aangegaan, die in 1997 in is gegaan, met een looptijd van ten minste twintig jaar. De vennootschap heeft door de vestiging van een opstalrecht de gebouwen en installaties exclusief terreinen juridisch geleverd aan de lessor. In 2011 heeft de oorspronkelijke lessor de lease overgedragen aan enkele aandeelhouders van de vennootschap. In verband met deze lease heeft de vennootschap met deze aandeelhouders een fiscale eenheid gevormd voor de omzetbelasting.

Daarnaast is de vennootschap in 1999 een cross-border-lease- (CBL-)transactie aangegaan. De terreinen, gebouwen en installaties zijn verhuurd aan een Amerikaanse investeerder voor een periode van 75 jaar. De investeerder heeft dezelfde activa terugverhuurd aan de vennootschap voor een periode van circa 22 jaar. De vennootschap heeft aan het einde van de termijn van de terughuur de optie om de verhuur af te kopen of om een servicecontract aan te gaan. De voorwaarden en condities van genoemde opties zijn reeds nu vastgelegd en beschreven. In verband met de verplichtingen onder de CBL-transactie is er een recht van hypotheek gevestigd op de terreinen.

Het economisch eigendom van alle materiële vaste activa is door de vennootschap behouden. Deze zijn derhalve geactiveerd en worden gewaardeerd overeenkomstig de beschreven grond-slagen voor de materiële vaste activa.

De actuele waarde van de materiële vaste activa bedraagt € 93,4 miljoen per balansdatum.

## <sup>[2]</sup> FINANCIËLE VASTE ACTIVA

(x € 1.000)	ST RAA DEEL	ST VORDERING	GARANTIE- REKENING	TOTAAL
<b>Waarde 31 december 2015</b>	<b>342</b>	<b>13.679</b>	<b>220</b>	<b>14.241</b>
Waarde mutatie	(342)	-	-	(342)
Activering	-	1.901	193	2.094
Rente	-	24	-	24
Uitgekeerd	-	(15.604)	-	(15.604)
<b>Waarde 31 december 2016</b>	<b>-</b>	<b>-</b>	<b>413</b>	<b>413</b>

De nettovermogenswaarde van de deelneming in Combinatie SNB en Heeren VOF bedraagt evenals eind 2015 per 31 december 2016 € 0 en is derhalve niet opgenomen in bovenstaand overzicht.

Het RAA-deel van de Switch Transaction is komen te vervallen doordat de Switch Transaction is beëindigd. De vordering inzake de Switch Transaction heeft de vennootschap bij de beëindiging uitgekeerd gekregen onder een aftrek van een beëindigingsvergoeding.

De NWB heeft bankgaranties verstrekt in verband met export van afval en slib met een waarde van € 413.000. Ten behoeve hiervan heeft SNB een deel van haar liquide middelen als zekerheid verpand aan de NWB (garantierekening). De actuele waarde van de garantierekening is gelijk aan de boekwaarde.

De fiscale waarde van de gebouwen en installaties is hoger dan de commerciële waarde waardoor er in beginsel een latente belastingvordering ontstaat. Omdat de gebouwen en installaties langdurig worden gebruikt in de onderneming en niet worden uitgepand, tendeert deze vordering naar nihil. Derhalve is er geen latente belastingvordering opgenomen.

### <sup>[3]</sup> VOORRADEN

(x € 1.000)	31.12.2016	31.12.2015
Voorraad hulpmiddelen	73	65
	<b>73</b>	<b>65</b>

### <sup>[4]</sup> VORDERINGEN

(x € 1.000)	31.12.2016	31.12.2015
Debiteuren	1.157	671
Vorderingen op aandeelhouders	2.861	6.674
Belastingen en premies sociale verzekeringen	76	46
Vooruitbetaalde bedragen	377	322
Nog te ontvangen bedragen	845	430
	<b>5.316</b>	<b>8.143</b>

Onder de post debiteuren is een voorziening voor oninbaarheid opgenomen van € 25.000. Alle vorderingen hebben een looptijd van korter dan een jaar. Gezien het kortlopend karakter wijkt de actuele waarde van de vorderingen niet in belangrijke mate af van bovenstaande boekwaarden.

De vordering op aandeelhouders bestond ultimo 2015 voor € 4.442.000 uit een vordering op bijstortingen in de agioreserve ten behoeve van de financiering van de twee energie-optimalisatie-projecten.

### <sup>[5]</sup> LIQUIDE MIDDELEN

(x € 1.000)	31.12.2016	31.12.2015
Kas	1	1
Banken	16.954	7.434
	<b>16.955</b>	<b>7.435</b>

Alle liquide middelen staan per 31 december 2016 ter vrije beschikking aan de vennootschap. Per 31 december 2015 was dat voor € 111.000 niet het geval. De vennootschap beschikt per 31 december 2016 over een bankkredietfaciliteit van € 1.000.000.

## <sup>[6]</sup> GEPLAATST EN GESTORT AANDELENKAPITAAL

Het geplaatste aandelenkapitaal is volledig volgestort en bedraagt € 4.538.000, bestaande uit 4.538.000 aandelen met een nominale waarde van € 1. Alle aandelen zijn op naam uitgegeven.

	31.12.2016	31.12.2015
Waterschap Aa en Maas	28,80%	28,80%
Waterschap De Dommel	25,90%	25,90%
Waterschap Brabantse Delta	22,10%	22,10%
Waterschap Vechtstromen	13,30%	13,30%
Waterschap Scheldestromen	7,80%	7,80%
Waterschap Rivierenland	2,10%	2,10%
	<b>100,00%</b>	<b>100,00%</b>

Waterschap Vechtstromen en Waterschap Scheldestromen zijn door de overige aandeelhouders gevrijwaard van positieve, dan wel negatieve gevolgen van alle financiële en fiscale transacties die de vennootschap voor 1 januari 2009 is aangegaan.

## <sup>[7]</sup> RESERVES

(x € 1.000)	AGIO	OVERIGE RESERVE
<b>Stand per 31 december 2015</b>	<b>68.314</b>	<b>(15.417)</b>
Uitkering uit agioreserve	-	-
Agio terug stortingen	(12.062)	-
Toevoeging resultaat 2015	-	(13.936)
<b>Stand per 31 december 2016</b>	<b>56.252</b>	<b>(29.353)</b>

In 2016 heeft de Algemene Vergadering besloten een tweetal uitkeringen te doen uit de agioreserve van in totaal circa € 12,0 miljoen ten gunste van de aandeelhouders.

Overeenkomstig het directievoorstel heeft de Algemene Vergadering besloten het negatief resultaat over 2015 toe te voegen aan de overige reserve.

## <sup>[8]</sup> ONVERDEELD RESULTAAT

Het onverdeeld resultaat over 2016 bedraagt € 44.461.000. De Directie stelt, onder goedkeuring van de Raad van Commissarissen, aan de Algemene Vergadering voor dit resultaat volledig ten gunste van het eigen vermogen, overige reserve, te brengen.

## <sup>[9]</sup> VOORZIENINGEN

(x € 1.000)	31.12.2015	BIJ	AF	31.12.2016
Jubileumvoorziening	205	47	(3)	249
	<b>205</b>	<b>47</b>	<b>(3)</b>	<b>249</b>



## <sup>[10]</sup> LANGLOPENDE SCHULDEN

(x € 1.000)	31.12.2015	BIJ	AF	31.12.2016
Switch Transaction: PCDS 1	3.723	-	(3.723)	-
Switch Transaction: PCDS 2	13.748	-	(13.748)	-
Switch Transaction: PCDS 3	27.683	-	(27.683)	-
	<b>45.154</b>		<b>45.154</b>	-

De Switch Transaction is in 2016 beëindigd, waardoor bovenstaande schuld volledig is komen te vervallen.

## <sup>[11]</sup> KORTLOPENDE SCHULDEN

(x € 1.000)	31.12.2016	31.12.2015
Crediteuren	1.998	692
Belastingen en premies sociale verzekeringen	134	1.055
Vakantiegeld- en vakantiedagenverplichting	445	392
Nog te betalen bedragen	1.245	916
	<b>3.822</b>	<b>3.055</b>

Alle kortlopende schulden hebben een looptijd van korter dan een jaar. Gezien het kortlopend karakter wijkt de actuele waarde van deze schulden niet in belangrijke mate af van de boekwaarden.

## NIET UIT BALANS BLIJKENDE VERPLICHTINGEN

### *Sale-and-lease-back-transactie 1995*

Met betrekking tot de in 1995 afgesloten sale-and-lease-back-transactie bestaan contractuele onvoorwaardelijke en voorwaardelijke verplichtingen. De totale contante waarde van de onvoorwaardelijke verplichtingen bedraagt circa € 25,5 miljoen. Deze worden volledig gecompenseerd door rechten van dezelfde omvang. Hiervan vervalt € 7,8 miljoen binnen één jaar en het restant € 17,7 miljoen tussen één en vijf jaar. In deze verplichting zijn de te betalen rentelasten niet opgenomen omdat tevens een rentevergoeding met dezelfde omvang wordt verkregen.

De voorwaardelijke verplichtingen bedragen circa € 128.000. Deze voorwaardelijke verplichtingen doen zich alleen voor indien de sale-and-lease-back-transactie voortijdig wordt beëindigd.

In 2017 heeft de vennootschap de mogelijkheid zonder additionele kosten de sale-and-lease-back-transactie te beëindigen. De vennootschap is voornemens gebruik te maken van deze optie.

### *Cross-border-lease-transactie 1999*

Met betrekking tot de in 1999 afgesloten cross-border-lease-transactie (CBL-transactie) bestaan contractuele onvoorwaardelijke en voorwaardelijke verplichtingen. De totale contante waarde van de onvoorwaardelijke verplichtingen bedraagt circa \$ 181,5 miljoen. Deze worden volledig gecompenseerd door rechten van dezelfde omvang. Hiervan vervalt \$ 10 miljoen binnen één jaar, \$ 30,3 miljoen tussen één en vijf jaar en het restant \$ 141,2 miljoen na vijf jaar.

De voorwaardelijke verplichtingen bedragen circa \$ 24,7 miljoen. Deze voorwaardelijke verplichtingen doen zich alleen voor indien de CBL-transactie voortijdig wordt beëindigd. Dit doet zich voor in uitzonderlijke situaties.

Van de aandeelhouders hebben Waterschap Aa en Maas, Waterschap De Dommel en Waterschap Brabantse Delta zich voor de financiële verplichtingen garant gesteld. Daarnaast is door een bankinstelling aanvullende zekerheid verstrekt in de vorm van een Letter of Credit.

### *Operationele leaseverplichtingen*

Enkele bedrijfsmiddelen zijn geleased op basis van full operational lease. Per 31 december 2016 bedragen de totale leaseverplichtingen voor deze bedrijfsmiddelen € 52.000. Hiervan vervalt € 39.000 binnen één jaar en € 13.000 binnen één tot vijf jaar.



## NIET IN DE BALANS OPGENOMEN ACTIVA

### *Kunstwerken*

De kunstwerken van de vennootschap zijn niet verwerkt in de balans, aangezien het niet waarschijnlijk is dat uit deze activa in de toekomst economische voordelen voortvloeien die een relatie hebben met de bedrijfsvoering. De verzekerde waarde bedraagt € 278.500.

### *SDE+-subsidie*

SNB heeft in 2014 en 2015 een subsidiebeschikking ontvangen in het kader van de regeling Stimulering Duurzame Energieproductie (SDE+). Deze exploitatiesubsidies zijn verkregen voor het nuttig hergebruik van warmte. De subsidies zijn toegekend voor een periode van twaalf jaar met een maximale omvang van respectievelijk € 25,6 miljoen en € 3,4 miljoen over de gehele looptijd. De uiteindelijke subsidie-omvang is afhankelijk van de gerealiseerde subsidiabele warmteproductie en energiemarktprijzen. Ultimo 2016 resteert nog een maximale aanspraak van € 26,5 miljoen.

## 6.6 TOELICHTING OP DE WINST- EN VERLIESREKENING

### [12] ENERGIE, HULPMIDDELEN EN RESTSTOFFEN

(x € 1.000)	WERKELIJK 2016	BEGROTING 2016	WERKELIJK 2015
Gas, water en elektriciteit	590	676	828
Hulpmiddelen	1.634	1.721	1.843
Reststoffen	4.385	4.181	4.209
	<b>6.609</b>	<b>6.578</b>	<b>6.880</b>

### [13] TRANSPORT EN OPSLAG

(x € 1.000)	WERKELIJK 2016	BEGROTING 2016	WERKELIJK 2015
Transport	3.221	2.801	3.427
Opslag	945	500	184
	<b>4.166</b>	<b>3.301</b>	<b>3.611</b>

### [14] PERSONEEL

(x € 1.000)	WERKELIJK 2016	BEGROTING 2016	WERKELIJK 2015
Lonen en salarissen	2.999	2.991	2.926
Sociale lasten	372	343	354
Pensioenlasten	373	401	386
Overige personeelskosten	640	537	625
Personeel in loondienst	<b>4.384</b>	<b>4.272</b>	<b>4.291</b>
Personeel niet in loondienst	98	70	98
	<b>4.482</b>	<b>4.342</b>	<b>4.389</b>

De vennootschap beschikt over een eigen arbeidsvoorwaardenregeling om zodoende de juiste aansluiting te houden met de arbeidsmarkt in de nabije omgeving waaronder alle medewerkers vallen. Periodiek worden de arbeidsvoorwaarden via een benchmark, uitgevoerd door de AWWN, getoetst en indien nodig bijgesteld. Met de ondernemingsraad worden afspraken gemaakt over wijzigingen van de voorwaarden. De lonen en salarissen voor alle medewerkers stegen in 2016 met 1,52%.

De vennootschap valt niet onder de Wet normering bezoldiging topfunctionarissen publieke en semipublieke sector (WNT).

Desalniettemin is besloten inzicht te geven in de bezoldiging van de directie en commissarissen. De heer Lefferts heeft een fulltime dienstverband voor onbepaalde tijd. Zijn beloning verhoudt zich 2,4:1 ten opzichte van de gemiddelde beloning van de overige medewerkers van SNB. Er zijn geen leningen en/of garanties verstrekt aan de directeur.

De heer van der Vlist is benoemd voor een periode van vier jaar ingaande november 2012 en is in 2016 herbenoemd voor een tweede termijn van vier jaar. De overige commissarissen ontvangen geen bezoldiging.

(€)					
PERSOON	FUNCTIE	BELONING	BELASTBARE ONKOSTEN VERGOEDINGEN	BELONING BETAALBAAR OP TERMIJN	TOTAAL
Dhr. M.M. Lefferts	Directeur	162.933	9.890	15.410	188.233
Dhr. J. van der Vlist	President-commissaris	12.000	234	-	12.234

De personeelsformatie ziet er als volgt uit:

(fte)	WERKELIJK 2016	BEGROTING 2016	WERKELIJK 2015
Management en ondersteuning	8,1	8,1	8,1
Technische Dienst	14,2	13,9	13,9
Procesvoering	25,8	25,8	25,8
	<b>48,1</b>	<b>47,8</b>	<b>47,8</b>

### [15] AFSCHRIJVINGEN

(x € 1.000)	WERKELIJK 2016	BEGROTING 2016	WERKELIJK 2015
Afschrijvingen op bedrijfsgebouwen en -terreinen	1.490	1.561	1.492
Afschrijvingen op installatie en machines	6.867	7.642	6.675
Afschrijvingen op overige bedrijfsmiddelen	274	292	297
Resultaat op desinvesteringen	(25)	-	-
	<b>8.606</b>	<b>9.495</b>	<b>8.464</b>

### [16] ONDERHOUD

(x € 1.000)	WERKELIJK 2016	BEGROTING 2016	WERKELIJK 2015
Onderhoudscontracten	492	490	496
Onderhoudschemicaliën	319	315	349
Onderhoud derden aan installatie	966	1.000	759
Verbruik reserveonderdelen	843	700	668
Onderhoud gebouwen en terreinen	181	200	140
Vrijvalvoorziening amovering	-	-	(2.151)
Overig	142	95	139
	<b>2.943</b>	<b>2.800</b>	<b>400</b>

### **[17] OVERIGE BEDRIJFSKOSTEN**

(x € 1.000)	WERKELIJK 2016	BEGROTING 2016	WERKELIJK 2015
Kantoorkosten	280	273	335
Verzekeringen	552	500	532
Niet terugvorderbare omzetbelasting	2.221	1.924	2.535
Analysekosten	288	225	263
Advieskosten	395	360	334
	<b>3.736</b>	<b>3.282</b>	<b>3.999</b>

### **[18] FINANCIËLE BATEN EN LASTEN**

(x € 1.000)	WERKELIJK 2016	BEGROTING 2016	WERKELIJK 2015
Rentebaten liquide middelen	15	-	19
Premies PCDS-deel Switch Transaction	2.273	-	2.273
Premies RAA-deel Switch Transaction	(372)	-	(372)
Beheerkosten Switch Transaction	46	-	(92)
Rentebaten en -lasten Switch Transaction	24	-	15
Waarde mutatie PCDS-deel Switch Transaction	45.154	-	(16.881)
Waarde mutatie RAA-deel Switch Transaction	(342)	-	(1.151)
Beëindigingsvergoeding Switch Transaction	(2.504)	-	-
	<b>44.294</b>	<b>-</b>	<b>(16.189)</b>

N.B. + = baten en () = lasten

### **[19] VENNOOTSCHAPSBELASTING**

De fiscale winst over 2016 bedraagt € 422.000. Deze winst heeft betrekking op de belaste activiteiten van de vennootschap. Hieronder vallen niet de slibverwerkingsactiviteiten ten behoeve van de aandeelhouders en fiscale en financiële transacties waaronder de Switch Transaction. De winst is bepaald op basis van een kost-plus methode rekening houdend met een marktconforme winstmarge.

## 6.7 VOORSTEL RESULTAATBESTEMMING 2016

De Directie stelt, onder goedkeuring van de Raad van Commissarissen, aan de Algemene Vergadering voor het positieve resultaat over 2016 ten bedrage van € 44.461.000 volledig ten gunste van het eigen vermogen, overige reserve, te brengen.

## 6.8 GEBEURTENISSEN NA BALANSDATUM

Na balansdatum hebben zich geen gebeurtenissen voorgedaan die van invloed zijn op de financiële positie van de vennootschap per balansdatum.

## 6.9 ONDERTEKENING

De jaarrekening is opgemaakt op 15 mei 2017 te Moerdijk.

### *Directie*

De heer ir. M.M. Lefferts

### *Raad van Commissarissen*

De heer ir. J. van der Vlist (president-commissaris)

De heer ir. E.H.J.M. de Groot

De heer mr. H.B. Hieltjes

De heer ing. G. van Kralingen

De heer ir. G.J.A. Nieuwenhuis

Mevrouw E.H.T. Stravens

De heer R. van der Veen

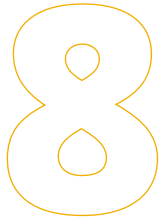


# 7

## OVERIGE GEGEVENS

### STATUTAIRE REGELING BETREFFENDE DE BESTEMMING VAN HET RESULTAAT

Op grond van artikel 32 van de statuten van de vennootschap staat het resultaat ter beschikking van de Algemene Vergadering.



# CONTROLEVERKLARING VAN DE ONAFHANKELIJKE ACCOUNTANT

Aan: de aandeelhouders en de raad van commissarissen van N.V. Slibverwerking Noord-Brabant

## VERKLARING OVER DE IN HET JAARVERSLAG OPGENOMEN JAARREKENING 2016

### ONS OORDEEL

Wij hebben de jaarrekening 2016 van N.V. Slibverwerking Noord-Brabant te Moerdijk gecontroleerd.

Naar ons oordeel geeft de in dit jaarverslag opgenomen jaarrekening een getrouw beeld van de grootte en de samenstelling van het vermogen van N.V. Slibverwerking Noord-Brabant op 31 december 2016 en van het resultaat over 2016 in overeenstemming met Titel 9 Boek 2 BW.

De jaarrekening bestaat uit:

- » de balans per 31 december 2016;
- » de winst- en verliesrekening over 2016;
- » de toelichting met een overzicht van de gehanteerde grondslagen voor financiële verslaggeving en andere toelichtingen.

### DE BASIS VOOR ONS OORDEEL

Wij hebben onze controle uitgevoerd volgens het Nederlands recht, waaronder ook de Nederlandse controlestandaarden vallen. Onze verantwoordelijkheden op grond hiervan zijn beschreven in de sectie Onze verantwoordelijkheden voor de controle van de jaarrekening.

Wij zijn onafhankelijk van N.V. Slibverwerking Noord-Brabant zoals vereist in de Verordening inzake de onafhankelijkheid van accountants bij assurance-opdrachten (ViO) en andere voor de opdracht relevante onafhankelijkheidsregels in Nederland. Verder hebben wij voldaan aan de Verordening gedrags- en beroepsregels accountants (VGBA).

Wij vinden dat de door ons verkregen controle-informatie voldoende en geschikt is als basis voor ons oordeel.

## MATERIALITEIT

Materialiteit	€ 300.000
Toegepaste benchmark	1% van de bedrijfsopbrengsten
Nadere toelichting	Gegeven de aard van de onderneming, haar doelstellingen, en het belang van haar operationele prestaties, worden de bedrijfsopbrengsten als activiteitenbasis de meest relevante basis voor materialiteit geacht.

Wij houden ook rekening met afwijkingen en/of mogelijke afwijkingen die naar onze mening voor de gebruikers van de jaarrekening om kwalitatieve redenen materieel zijn.

## DE KERNPUNTEN VAN ONZE CONTROLE

In de kernpunten van onze controle beschrijven wij zaken die naar ons professionele oordeel het meest belangrijk waren tijdens onze controle van de jaarrekening. De kernpunten van onze controle hebben wij met de raad van commissarissen gecommuniceerd, maar vormen geen volledige weergave van alles wat is besproken.

Wij hebben onze controlewerkzaamheden met betrekking tot deze kernpunten bepaald in het kader van de jaarrekeningcontrole als geheel. Onze bevindingen ten aanzien van de individuele kernpunten moeten in dat kader worden gezien en niet als afzonderlijke oordelen over deze kernpunten.

## RISICO

Verwerking stelselwijziging waardering materiële vaste activa (sub 6.4 van paragraaf Algemene toelichting op de jaarrekening op [pagina 46](#) van de jaarrekening van N.V. Slibverwerking Noord-Brabant).

In 2016 is een stelselwijziging toegepast met betrekking tot de waardering van de materiële vaste activa als gevolg van een wetswijziging in Titel 9 Boek 2 BW. Hierbij is de invulling van het begrip actuele waarde aangepast, waarbij vervangingswaarde is komen te vervallen. N.V. Slibverwerking Noord Brabant hanteerde deze invulling in haar jaarrekening 2015 voor het bepalen van de actuele waarde van de materiële vaste activa. In 2016 is N.V. Slibverwerking Noord-Brabant overgegaan naar waardering op basis van het kostprijsmodel, deze stelselwijziging is retrospectief verwerkt.

Het risico bestaat dat de stelselwijziging onjuist in de jaarrekening is verwerkt, danwel toegelicht. Daarnaast bestaat het risico dat de stelselwijziging ondeugdelijk gemotiveerd is en niet voldoet aan het inzicht vereiste.

Verwerking van de beëindiging van de switch transactie (sub 6.4 en 6.5. van paragraaf toelichting op de jaarrekening op [pagina 52](#) en [pagina 57](#)).

N.V. Slibverwerking Noord-Brabant is in 2007 de zogenaamde Switch Transaction aangegaan. Deze transactie bestaat uit twee risk assumption agreements (RAAs), welke het kredietrisico op de leasedepots, verkregen uit de sale-and-lease-back-transactie en de cross-border-lease-transactie, afdekken. Vervolgens is genoemd kredietrisico omgezet in een kredietrisico op een gediversifieerde portefeuille van 117 verschillende (inter)nationale bedrijven en instellingen. Het portfoliodeel van deze transactie bestaat uit drie portfolio credit default swaps (PCDSs).

## ONZE CONTROLE-AANPAK

De post materiële vaste activa is met € 57,3 miljoen ofwel 71,6% van het balanstotaal per 31 december 2016 een significante post.

Wij hebben gegevensgerichte controlewerkzaamheden uitgevoerd ten aanzien van de doorgevoerde stelselwijziging.

Hierbij is vastgesteld dat de stelselwijziging correct in de jaarrekening is verwerkt. Tevens is vastgesteld dat de door de onderneming opgenomen toelichting in de jaarrekening op basis van de vereisten zoals opgenomen in RJ 140 Stelselwijzigingen toereikend is.

Tevens is, op basis van de vastgestelde jaarrekeningen en de activa- staat van de onderneming zoals betrokken in onze jaarrekening- controle in voorgaande jaren, vastgesteld dat de in de jaarrekening opgenomen meerjarenoverzichten juist zijn herrekend.

Ten aanzien van de Switch Transaction is in de jaarrekening een financiële bate van € 44,3 miljoen opgenomen. Hiermee betreft dit een significante transactie.

Wij hebben onze controlewerkzaamheden ingericht om de juistheid van de verwerking van de beëindiging van de Switch Transaction in 2016 in de jaarrekening vast te stellen.

Wij hebben op basis van de beëindigingsovereenkomst en overige correspondentie vastgesteld dat alle rechten en verplichtingen volgend uit de Switch Transaction zijn beëindigd.

## RISICO

In 2016 is N.V. Slibverwerking overgegaan tot voortijdige beëindiging van de transactie. Het risico bestaat dat de financiële gevolgen van de beëindiging onjuist zijn verwerkt in de jaarrekening. Daarnaast bestaat het risico dat niet alle wederzijdse rechten en plichten zijn beëindigd.

Invoering Wet modernisering Vpb-plicht overheidsondernemingen ([pagina 50 en 51](#) van paragraaf 6.4 Algemene toelichting op de jaarrekening).

Met ingang van 1 januari 2016 is de vennootschapsbelastingplicht voor overheidsondernemingen ingevoerd. Hierdoor wordt de onderneming per boekjaar 2016 belastingplichtig. Ten behoeve van de bepaling van het fiscale resultaat heeft de onderneming haar standpunten aangaande de fiscale openingsbalans per 1 januari 2016 en de standpunten ten behoeve van de bepaling van het fiscale resultaat ingenomen en afgestemd met de belastingdienst.

Het risico bestaat dat de fiscale positie onjuist in de jaarrekening is verwerkt en verschillen tussen de fiscale en commerciële jaarrekening onjuist zijn verantwoord

## ONZE CONTROLE-AANPAK

Daarnaast hebben wij de juiste verwerking van het resultaat op de Switch Transaction in de jaarrekening vastgesteld aan de hand van de contracten, beëindigingsovereenkomst, bankafschriften en overige correspondentie.

Inzake de vennootschapsbelasting is een last van € 94.000 verantwoord in de jaarrekening.

Wij hebben op basis van de fiscale openingsbalans per 1 januari 2016 en de fiscale eindbalans per 31 december 2016 de verschillen tussen de commerciële en fiscale jaarrekening gecontroleerd en vastgesteld of deze posities zouden moeten leiden tot een belastinglatentie in de commerciële jaarrekening. Hierbij zijn de door de onderneming gemaakte afspraken met de belastingdienst betrokken.

Daarnaast is de in de jaarrekening opgenomen belastinglast gecontroleerd in samenhang met de overeengekomen afspraken met de belastingdienst.

Hierbij heeft het controleteam zich laten ondersteunen door belastingspecialisten. Wij concluderen dat de fiscale positie juist is opgenomen in de jaarrekening.

## VERKLARING OVER DE IN HET JAARVERSLAG OPGENOMEN ANDERE INFORMATIE

Naast de jaarrekening en onze controleverklaring daarbij, omvat het jaarverslag andere informatie, die bestaat uit:

- » de hoofdstukken: kerncijfers, over dit jaarverslag en waarde creatiemodel SNB;
- » bericht van de directie;
- » bericht van de raad van commissarissen;
- » de overige gegevens;
- » bijlagen.

Op grond van onderstaande werkzaamheden zijn wij van mening dat de andere informatie:

- » met de jaarrekening verenigbaar is en geen materiële afwijkingen bevat;
- » alle informatie bevat die op grond van Titel 9 Boek 2 BW is vereist.

Wij hebben de andere informatie gelezen en hebben op basis van onze kennis en ons begrip, verkregen vanuit de jaarrekeningcontrole of anderszins, overwogen of de andere informatie materiële afwijkingen bevat. Met onze werkzaamheden hebben wij voldaan aan de vereisten in Titel 9 Boek 2 BW en de Nederlandse Standaard 720. Deze werkzaamheden hebben niet dezelfde diepgang als onze controlewerkzaamheden bij de jaarrekening.

Het bestuur is verantwoordelijk voor het opstellen van de andere informatie, waaronder het bestuursverslag en de overige gegevens in overeenstemming met Titel 9 Boek 2 BW.

## VERKLARING BETREFFENDE OVERIGE DOOR WET- OF REGELGEVING GESTELDE VEREISTEN

### BENOEMING

Wij zijn door de algemene vergadering van aandeelhouders benoemd als accountant van N.V. Slibverwerking Noord-Brabant vanaf de controle van het boekjaar 2009 en zijn sinds die datum tot op heden de externe accountant.

## BESCHRIJVING VAN VERANTWOORDELIJKHEDEN VOOR DE JAARREKENING

### VERANTWOORDELIJKHEDEN VAN DE DIRECTIE EN DE RAAD VAN COMMISSARISSEN VOOR DE JAARREKENING

De directie is verantwoordelijk voor het opmaken en getrouw weergeven van de jaarrekening in overeenstemming met Titel 9 Boek 2 BW. In dit kader is het bestuur verantwoordelijk voor een zodanige interne beheersing die het bestuur noodzakelijk acht om het opmaken van de jaarrekening mogelijk te maken zonder afwijkingen van materieel belang als gevolg van fouten of fraude.

Bij het opmaken van de jaarrekening moet het bestuur afwegen of de onderneming in staat is om haar werkzaamheden in continuïteit voort te zetten. Op grond van genoemd verslaggevingsstelsel moet de directie de jaarrekening opmaken op basis van de continuïteitsveronderstelling, tenzij de directie het voornemen heeft om de vennootschap te liquideren of de bedrijfsactiviteiten te beëindigen of als beëindiging het enige realistische alternatief is. De directie moet gebeurtenissen en omstandigheden waardoor gerede twijfel zou kunnen bestaan of de onderneming haar bedrijfsactiviteiten in continuïteit kan voortzetten, toelichten in de jaarrekening.

De raad van commissarissen is verantwoordelijk voor het uitoefenen van toezicht op het proces van financiële verslaggeving van de vennootschap.

### ONZE VERANTWOORDELIJKHEDEN VOOR DE CONTROLE VAN DE JAARREKENING

Onze verantwoordelijkheid is het zodanig plannen en uitvoeren van een controleopdracht dat wij daarmee voldoende en geschikte controle-informatie verkrijgen voor het door ons af te geven oordeel.

Onze controle is uitgevoerd met een hoge mate maar geen absolute mate van zekerheid waardoor het mogelijk is dat wij tijdens onze controle niet alle materiële fouten en fraude ontdekken.

Afwijkingen kunnen ontstaan als gevolg van fraude of fouten en zijn materieel indien redelijkerwijs kan worden verwacht dat deze, afzonderlijk of gezamenlijk, van invloed kunnen zijn op de economische beslissingen die gebruikers op basis van deze jaarrekening nemen. De materialiteit beïnvloedt de aard, timing en omvang van onze controlewerkzaamheden en de evaluatie van het effect van onderkende afwijkingen op ons oordeel.

Wij hebben deze accountantscontrole professioneel kritisch uitgevoerd en hebben waar relevant professionele oordeelsvorming toegepast in overeenstemming met de Nederlandse controlestandaarden, ethische voorschriften en de onafhankelijkheidseisen. Onze controle bestond onder andere uit:

- » het identificeren en inschatten van de risico's dat de jaarrekening afwijkingen van materieel belang bevat als gevolg van fouten of fraude, het in reactie op deze risico's bepalen en uitvoeren van controlewerkzaamheden en het verkrijgen van controle-informatie die voldoende en geschikt is als basis voor ons oordeel. Bij fraude is het risico dat een afwijking van materieel belang niet ontdekt wordt groter dan bij fouten. Bij fraude kan sprake zijn van samenspanning, valsheid in geschrifte, het opzettelijk nalaten transacties vast te leggen, het opzettelijk verkeerd voorstellen van zaken of het doorbreken van de interne beheersing;
- » het verkrijgen van inzicht in de interne beheersing die relevant is voor de controle met als doel controlewerkzaamheden te selecteren die passend zijn in de omstandigheden. Deze werkzaamheden hebben niet als doel om een oordeel uit te spreken over de effectiviteit van de interne beheersing van de entiteit;
- » het evalueren van de geschiktheid van de gebruikte grondslagen voor financiële verslaggeving en het evalueren van de redelijkheid van schattingen door het bestuur en de toelichtingen die daarover in de jaarrekening staan;
- » het vaststellen dat de door de directie gehanteerde continuïteitsveronderstelling aanvaardbaar is. Tevens het op basis van de verkregen controle-informatie vaststellen of er gebeurtenissen en omstandigheden zijn waardoor gerede twijfel zou kunnen bestaan of de onderneming haar bedrijfsactiviteiten in continuïteit kan voortzetten. Als wij concluderen dat er een onzekerheid van materieel belang bestaat, zijn wij verplicht om aandacht in onze controleverklaring te vestigen op de relevante gerelateerde toelichtingen in de jaarrekening. Als de toelichtingen inadequaat zijn, moeten wij onze verklaring aanpassen. Onze conclusies zijn gebaseerd op de controle-informatie die verkregen is tot de datum van onze controleverklaring. Toekomstige gebeurtenissen of omstandigheden kunnen er echter toe leiden dat een onderneming haar continuïteit niet langer kan handhaven;
- » het evalueren van de presentatie, structuur en inhoud van de jaarrekening en de daarin opgenomen toelichtingen;
- » het evalueren of de jaarrekening een getrouw beeld geeft van de onderliggende transacties en gebeurtenissen.



Wij communiceren met de raad van commissarissen onder andere over de geplande reikwijdte en timing van de controle en over de significante bevindingen die uit onze controle naar voren zijn gekomen, waaronder eventuele significante tekortkomingen in de interne beheersing.

Wij bevestigen aan de raad van commissarissen dat wij de relevante ethische voorschriften over onafhankelijkheid hebben nageleefd. Wij communiceren ook met de raad over alle relaties en andere zaken die redelijkerwijs onze onafhankelijkheid kunnen beïnvloeden en over de daarmee verband houdende maatregelen om onze onafhankelijkheid te waarborgen.

Wij bepalen de kernpunten van onze controle van de jaarrekening op basis van alle zaken die wij met de raad van commissarissen hebben besproken. Wij beschrijven deze kernpunten in onze controleverklaring, tenzij dit is verboden door wet- of regelgeving of in buitengewoon zeldzame omstandigheden wanneer het niet vermelden in het belang van het maatschappelijk verkeer is.

Eindhoven, 15 mei 2017

Ernst & Young Accountants LLP  
w.g. drs. P.A.E. Dirks RA

# 9

## BIJLAGEN

### BIJLAGE GRI-INDEXTABEL

GRI-STANDAARD	BEKENDMAKING	PAGINA	TOELICHTING
GRI 102:	102-1 Naam organisatie	4	
Algemene bekendmakingen 2016	102-2 Activiteiten, merken, producten en services	6	
	102-3 Locatie hoofdkwartier	6	
	102-4 Locatie activiteiten	6	
	102-5 Eigenaren en juridische vorm	6	
	102-6 Markten waar organisatie actief is	6	
	102-7 Omvang organisatie	14	
	102-8 Informatie over werknemers en andere arbeiders	14	
	102-9 Bevoorradingsketen	7, 8	
	102-10 Significante wijzigingen in organisatie en bevoorradingsketen	n.v.t.	
	102-11 Voorzorgsmaatregelen	37	
	102-12 Externe initiatieven	7, 8	
	102-13 Lidmaatschap brancheorganisaties	7	
	102-14 Verklaring bestuur	6	
	102-15 Belangrijke risico's en kansen	10, 37	
	102-16 Waarde en normen	8	
	102-17 Afspraken over ethisch handelen	8	
	102-18 Governance structuur	40	
	102-19 Delegeren van gezag	40	
	102-20 Bestuursverantwoordelijkheid voor duurzaamheid	6	
	102-21 Consultatie belanghebbenden inzake duurzaamheid	11	
	102-22 Samenstelling hoogste bestuursorgaan	42	
	102-23 Voorzitter hoogste bestuursorgaan	42	
	102-24 Benoeming en selectie leden hoogste bestuursorgaan	40	
	102-25 Belangenverstrengeling	40	
	102-26 Rol hoogste bestuursorgaan bij doelen, normen en strategie	40, 41	
	102-27 Collectieve kennis hoogste bestuursorgaan	40, 41	
	102-28 Evalueren resultaten van hoogste bestuursorgaan	40, 41	
	102-29 Identificeren en manage duurzaamheidsthema's	11, 12	
	102-30 Effectiviteit risicomanagement	37	
	102-31 Evalueren duurzaamheidsthema's	verslag	
	102-32 Rol hoogste bestuursorgaan bij duurzaamheidsrapportage	verslag	

GRI-STANDAARD	BEKENDMAKING	PAGINA	TOELICHTING
GRI 102:	102-33 Communicatie kritieke zorgen	37, 38	
Algemene bekendmakingen 2016	102-34 Aard en omvang van kritieke zorgen	37, 38	
	102-35 Remuneratie beleid	41	
	102-36 Proces bepaling remuneratie	41	
	102-37 Betrokkenheid belanghebbenden bij remuneratie	41	
	102-38 Jaarlijkse totale compensatie ratio	61	
	102-39 Stijgingspercentage in jaarlijkse totale compensatie ratio	61	
	102-40 Lijst van belanghebbenden groepen	11	
	102-41 Collectieve arbeidsvoorwaardenregeling	61	
	102-42 Identificeren van belanghebbenden groepen	11	
	102-43 Aanpak betrokkenheid belanghebbenden	11	
	102-44 Belangrijke onderwerpen en bezorgdheid	12	
	102-45 Lijst betrokken entiteit geconsolideerde financiële informatie	- n.v.t.	
	102-46 Bepaling rapportage-inhoud en begrenzing thema's	4	
	102-47 Lijst van materiele thema's	12	
	102-48 Aanpassing van informatie	- n.v.t.	
	102-49 Wijzigingen in de rapportage	- n.v.t.	
	102-50 Rapportage periode	4	
	102-51 Datum meest recente rapportage	4	
	102-52 Rapportage cyclus	4	
	102-53 Contactinformatie bij vragen over de rapportage	4	
	102-54 Claim inzake overeenstemming met GRI-standaard	4	
	102-55 GRI-inhoudsopgave	74	
	102-56 Externe assurance	4, 66	
GRI-103:	103-1 Uitleg over de materiele thema's en grenzen	12	
Management benadering 2016	103-2 Elementen managementbenadering	6-9	
	103-3 Evaluatie managementbenadering	6-9	
GRI 201:	201-1 Direct genereerde economische waarde en distributie	29-34	
Economische prestaties 2016	201-2 Financiële implicaties, risico's en kansen inzake klimaatverandering	37, 38	
	201-3 Pensioenregeling	61	
	201-4 Financiële bijdrage van de overheid	59	
GRI 202:	202-1 Ratio of beginsalaris ten opzichte van minimumloon	- x 1,1	
Marktaanwezigheid 2016	202-2 Werkzaam senior management vanuit lokale gemeenschap	14	
GRI 203:	203-1 Infrastructurele investeringen en services	33	
Indirecte economische impact 2016	203-2 Significante indirecte economische impact	29	
GRI 204: Inkooppraktijk 2016	204-1 Percentage inkoop bij lokale leveranciers	- Niet bekend	

GRI-STANDAARD	BEKENDMAKING	PAGINA	TOELICHTING
GRI 301:	301-1 Gebruikte grondstoffen in gewicht en volume	20	
Grondstoffen 2016	301-2 Gebruik van gerecyclede materialen	20	
GRI 302:	302-1 Energieconsumptie in de organisatie	21, 22	
Energie 2016	302-2 Energieconsumptie buiten de organisatie	n.v.t.	
	302-3 Energie intensiteit	22	
	302-4 Reductie van energieconsumptie	22	
	302-5 Reductie in energie vereisten voor producten en services	21, 22	
GRI 303	303-1 Water inname per bron	19, 20	
Water 2016	303-2 Waterbronnen die worden getroffen bij waterinname	19, 20	
	303-3 Hergebruik van water	20	
GRI 305:	305-1 Direct broeikasgasemissies	25, 26	
Emissies 2016	305-3 Andere indirecte broeikasgasemissies	25, 26	
	305-4 Broeikasgasemissies intensiteit	25, 26	
	305-5 Reductie van broeikasgasemissies	25, 26	
	305-7 NOx, SOx en andere significante luchtmissies	27	
GRI 306:	306-1 Waterlozing bij kwaliteit en bron	20	
Effluent en afval 2016	306-2 Afval bij soort en verwijderingsmethode	23	
	306-5 Partijen geraakt door waterlozing	20	
GRI 307: Milieuwetgeving 2016	307-1 Niet voldoen aan milieuwet- en regelgeving	27, 28	
GRI 401:	401-1 Nieuwe werknemers en verloop van werknemers	14	
Werkgelegenheid 2016	401-2 Toegekende arbeidsvoorwaarden fulltime werknemers	61	
GRI 403:	403-1 Werknemersvertegenwoordiging in veiligheidscomité	8	
Arbeidsveiligheid 2016	403-2 Soort verwondingen	15	
GRI 404:	404-1 Gemiddeld aantal uren training per werknemer	15	
Training en educatie 2016	404-2 Trainingsprogramma's	15	
	404-3 Aantal werknemers die beoordeling ontvangen	-	Allemaal

## BIJLAGE OVERZICHT VAN DEFINITIES EN MEETMETHODE PRESTATIE INDICATOREN



INDICATOR	EENHEID	SOORT	DEFINITIE	MEETMETHODE
Medewerkers	gem. fte	Hoofd	Gemiddeld aantal medewerkers in dienst rekening houdend met de arbeidsduur excl. stagiair(e)s en uitzendkrachten.	De cijfers volgen uit de salarisadministratie
Medewerkers	aantal	Sub	Aantal medewerkers in dienst per einde van het jaar.	De cijfers volgen uit de salarisadministratie
Gemiddelde leeftijd	jaar	Sub	Gemiddelde leeftijd van de medewerkers die per einde jaar in dienst zijn.	De cijfers volgen uit de salarisadministratie
Gem. aantal dienstjr.	jaar	Sub	Gemiddeld aantal dienstjaren van de medewerkers die per einde jaar in dienst zijn.	De cijfers volgen uit de salarisadministratie
Verloop	%	Sub	Aantal vertrokken medewerkers in het desbetreffende jaar gedeeld op het aantal medewerkers die per einde van het jaar ervoor in dienst waren.	De cijfers volgen uit de salarisadministratie
Ziekteverzuim	%	Hoofd	Aantal niet werkzame dagen als gevolg van 'ziekte' gedeeld door het aantal werkbare dagen.	De verzuimcijfers volgen uit HR systeem welke maandelijks worden gerapporteerd.
Meldingsfrequentie	aantal	Sub	Het aantal ziekmeldingen in het kalenderjaar naar de gemiddelde omvang van medewerkers in hetzelfde jaar.	De meldingsfrequentie volgt uit HR systeem welke maandelijks worden gerapporteerd.
Ongevallenfrequentie	IF	Hoofd	Aantal arbeidsongevallen van eigen medewerkers met verzuim als gevolg gemeten per miljoen blootstellingsuren. Het aantal blootstellingsuren is het totaal aantal gewerkte werkuren inclusief betaald overwerk en opleidingsuren maar exclusief vakantie, ziekte en niet-betaalde uren.	De cijfers zijn afkomstig uit de KAM registratie van SNB en het urenregistratie systeem.
Onveilige situaties	aantal	Sub	Aantal gemelde onveilige handelingen, bijna- ongevallen en onveilige situaties in het kalenderjaar.	De cijfers zijn afkomstig uit de KAM registratie van SNB
Verwerkt in eigen SVI	ton/jaar	Hoofd	Som van het aantal wegingen welke wordt vastgelegd middels de weegbrug op het terrein van SNB inzake de aanvoer van slib in het kalenderjaar.	Cijfers zijn gebaseerd op gegevens geijkte weegbrug.
Doorzet	ton p/u	Sub	Aantal verwerkte tonnen slib uitgedrukt in ton slibkoek of ton organische stof in een kalenderjaar gedeeld door het aantal bedrijfsuren.	Cijfers worden ontleend aan de weegbrug, analyse gegevens slib (organische stof) en procesbesturingssysteem (uren).
Beschikbaarheid	% max. cap.	Sub	Maximumaantal bedrijfsuren minus verliesuren door onderhoud minus verliesuren door storingen gedeeld door maximum aantal bedrijfsuren.	Bedrijfsuren worden ontleend aan gegevens van het procesbesturingssysteem waarbij onderscheid in storingen en onderhoud wordt bepaald op basis van onderhoudsplanning.
Hulpmiddelenverbruik	kg/ton slib	Hoofd	Som van het aantal wegingen welke wordt vastgelegd middels de weegbrug op het terrein van SNB de aanvoer van hulpmiddelen in bulk plus opgave verbruik cijfers leverancier kleine chemicaliën.	Cijfers zijn gebaseerd op gegevens geijkte weegbrug en opgave verbruik cijfers leverancier kleine chemicaliën.
Waterverbruik	m <sup>3</sup> /jaar	Hoofd	Som van het verbruik volgens diverse watermeters.	Cijfers worden ontleend aan watermeters.
Energie-efficiency-index	% t.o.v. 2005	Hoofd	Ontwikkeling verbruik elektriciteit plus aardgas minus elektriciteitsproductie in GJ (basisjaar = 2005 = 100%)	Verbruik- en productiecijfers worden ontleend aan database Fudura-meters waarbij kWh en m <sup>3</sup> wordt omgerekend in GJ.





INDICATOR	EENHEID	SOORT	DEFINITIE	MEETMETHODE
Elektriciteitsproductie	% van verbr.	Hoofd	Elektriciteitsproductie in kWh gedeeld op totaal verbruik in kWh.	Verbruik- en productiecijfers worden ontleend aan database Fudura-meters.
Energieverbruik	GJ/jaar	Sub	Verbruik elektriciteit en gas omgerekend in GJ per jaar. Elektriciteit wordt hierbij omgerekend in primaire energie uitgaande van een rendement van 40%.	Verbruik- en productiecijfers worden ontleend aan database Fudura-meters waarbij kWh en m <sup>3</sup> wordt omgerekend in GJ.
Hergebruik als grondstof	% tot. afval	Hoofd	% van het totaal aan reststoffen dat nuttig wordt toegepast op basis van afvoergegevens uit weegbrug.	Cijfers zijn gebaseerd op gegevens geijkte weegbrug.
Hergebruik van fosfaat	% tot. as	Hoofd	Aantal geleverde tonnen vlieg-as aan fosfaatindustrie gedeeld door aantal tonnen geproduceerd as.	Cijfers zijn gebaseerd op gegevens geijkte weegbrug.
Hoeveelheid afval	ton/jaar	sub	Aantal afgevoerde tonnen afval rekening houdend met begin- en eindvoorraden.	Cijfers zijn gebaseerd op gegevens geijkte weegbrug en op inventarisatie voorraden.
Netto CO <sub>2</sub> bijdrage	ton CO <sub>2</sub> eq.	Hoofd	Jaarvracht CO <sub>2</sub> -equivalenten.	Cijfers worden ontleend aan emissiemeet-apparatuur plus berekening CO <sub>2</sub> emissie transport op basis van formules TNO.
Verzuring	ton/jaar	Hoofd	Jaarvracht stikstofdioxide, zwaveldioxide en ammoniak.	Cijfers worden ontleend aan emissiemeet-apparatuur. Debiet maal concentratie van de stoffen in de rookgassen.
Overige luchtmissies	kg/jaar	Sub	Jaarvracht overige emissies.	Cijfers worden ontleend aan emissiemeet-apparatuur. Debiet maal concentratie van de stoffen in de rookgassen.
Wateremissie	v.e.	Hoofd	Aantal vervuilingseenheden.	Cijfers worden ontleend aan analyses extern laboratorium.
Overschrijdingen	aantal	sub	Aantal overschrijdingen ten opzichte van vergunningsnorm.	Vergelijking wateremissies met vergunningsnorm.
KEI	% t.o.v. '98	Hoofd	Ontwikkeling kosten klant/aandeelhouders per ton slibkoek minus effecten financiële/fiscale transacties (basisjaar = 1998).	Exploitatiekosten minus omzet klanten niet zijnde aandeelhouders minus overige opbrengsten/subsidies gedeeld door aantal ontvangen ton slibkoek van de klant/aandeelhouders.
Bezettingsgraad SVI	%	Hoofd	Aantal verwerkte tonnen slibkoek per jaar gedeeld door de maximale verwerkingscapaciteit per jaar.	Cijfers zijn gebaseerd op gegevens geijkte weegbrug.
Solvabiliteit	EV/TV	Hoofd	Eigen vermogen gedeeld door geïnvesteerd vermogen volgens de balans	Financiële administratie

MIDDENWEG 38  
4782 PM MOERDIJK